

# DEVRET HÖYÜK ÖLÜ GÖMME GELENEKLERİ VE MEZAR UYGULAMALARI

## BURIAL CUSTOMS AND GRAVE PRACTICES OF DEVRET HÖYÜK

### Makale Bilgisi

Başvuru: 27 Ocak 2018  
Hakem Değerlendirmesi: 7 Şubat 2018  
Kabul: 30 Ekim 2018  
DOI Numarası: 10.22520/tubaar.2018.os.01.007

### Article Info

Received: January 27, 2018  
Peer Review: February 7, 2018  
Accepted: October 30, 2018  
DOI Number: 10.22520/tubaar.2018.os.01.007

**Atila TÜRKER \* - Ayşegül ŞARBAK \*\***

**Mustafa Tolga ÇIRAK \*\*\* - Cahide Gizem TIRIL \*\*\*\***

**Anahtar Kelimeler:** Amasya, Devret Höyük, Ölü Gömme Gelenekleri, Erken Tunç Çağı

**Keywords:** Amasya, Devret Höyük, Burial Customs, Early Bronze Age

### ÖZET

*Devret Höyük, boyutları itibariyle Anadolu'nun en küçük (50 x 60 x 12 m) höyüklerinden birisidir. 2013 yılında gerçekleştirilen kurtarma kazılarında, yerleşim içinde, Erken Tunç Çağı'na tarihlenen 17 mezar ve dağılmış olanlarla birlikte toplam 21 birey açığa çıkarılmıştır. Üçü küp mezar, diğerleri basit toprak mezardır. Bulunan toplam 36 mezar armağanının çoğunluğu madeni eserdir. Bulunan pişmiş toprak kaplar ise madeni örneklerin taklitleridir. Bu armağanlar döneminin bölgesel karakterini yansıtmakla beraber, Anadolu'nun erken geleneğinden süre gelen güçlü etkilerini de bünyesinde taşır. Definlerin yerleşime dağılımları ve armağanların niteliği, bireyler arasında sosyo-ekonomik açıdan belirgin bir sınıflaşmanın oluşmadığını gösterir. Mezarların yön birliği ve gömü pozisyonu gibi özellikleri, belirgin bir yöntemin bilinçli uygulandığını kanıtlar. Ölülerin yaş ve cinsiyet dağılımları eşit orandadır. İki bireyde görülen anemi dışında, toplumun genel olarak sağlıklı olduğu, tahıl ağırlıklı beslendikleri paleoantropolojik analizlerle anlaşılmıştır. Buluntuların karşılaştırılması Devret Mezarları'nın Erken Tunç Çağı II Sonu ile ağırlıklı olarak Erken Tunç Çağı III'e tarihlenebileceğini göstermiştir.*

\* Dr. Öğr. Üyesi, Ondokuz Mayıs Üniversitesi Fen Edebiyat Fakültesi, Arkeoloji Bölümü, Protohistorya ve Önasya Arkeolojisi Anabilim Dalı, Kurupelit Kampüs 55139 Atakum, Samsun. E-posta: atilaturker@gmail.com

\*\* Dr. Öğr. Üyesi., Hitit Üniversitesi Fen Edebiyat Fakültesi Antropoloji Bölümü, Çorum. E-posta: aysesarbak@gmail.com

\*\*\*Dr. Öğr. Üyesi., Hitit Üniversitesi Fen Edebiyat Fakültesi Antropoloji Bölümü, Çorum. E-posta: mtolgacirak@hitit.edu.tr

\*\*\*\*Yük. Lis., Ondokuz Mayıs Üniversitesi Fen Edebiyat Fakültesi, Arkeoloji Bölümü, Protohistorya ve Önasya Arkeolojisi Ab.D, Kurupelit Kampüs 55139 Atakum, Samsun. E-posta: gizemtiril74@gmail.com

**ABSTRACT**

*Devret Höyük is one of the “smallest” (50 x 60 x 12 m) mounds of Anatolia. Salvage excavations carried out in 2013 and a total of 17 intramural graves along with those which are dispersed a total of 21 individuals were unearthed. Three of these are pithos graves, others are simple earthen graves. A total of 36 burial gifts found are metal artifacts. The discovered terracotta vessels are imitations of metal wares. These gifts reflect the regional character of the period along with representing the strong influence of the early tradition of Anatolia. Distribution of burials among the settlement and the quality of the gifts, indicates that there were no significant socio-economic classification between the individuals. The features of the tombs, such as directional union and burial position, proves that a distinct method is applied consciously. The age and sex distributions of the individuals are equal. Except for anemia disease sighted on two individuals, it is understood that by paleoanthropological analyzes the community was generally healthy and was predominantly consuming cereal. The comparision of the finds of Devret burials reveal that the burials could date to the end of Early Bronze Age II and mainly to Early Bronze Age III.*

## GİRİŞ

Devret Höyük, Amasya İl merkezinin 40 km kuzeybatısında, Merzifon İlçesi'nin 28 km güneydoğusunda ve Suluova İlçesinin 13 km güneyinde, Kanatpınar (eski Gödelez) Köyünün 2 km kuzeydoğusunda konumlanır. Çakırdağı'ndan Suluova'ya uzanan bir sırt terası üzerindeki höyüğün, her iki yakasından kuzeye doğru genişleyen sıg vadiler vardır; vadilerde mevsimlik akan dereler, Yeşilirmak'la birleşen Tersakan Çayı'nda son bulur. Yüksekliği 12 m.yi bulan höyük, 60 x 50 m ölçülerine sahip küçük bir yerleşim birimidir (Res. 1).

## KAZI ÇALIŞMALARI, TABAKALANMA VE MEZARLAR DOĞU AÇMASI (G/4-5 PLANKARE: AC ALANI)

### Tabakalanma

Höyüğün doğu ucundaki vadiye bakan yamaçta 621.38 m kodunda başlayan çalışmalar, 617.89 m kodunda, toplam 3.50 m'lik bir derinleşmeyle son bulmuştur. Açmanın kuzey ve doğu kesimi iyi korunagelmiş; güney, doğu ve kuzeydoğu kesimi ise -kimi yerinde 2 m'ye varan 5 x 6 m genişliğinde çukurların olduğu- defneci tahribatına maruz kalmıştır (Res. 2).



Resim 1: Devret Höyük, Kuzeydoğudan Görünüm. / Devret Höyük, View from Northeast.

Kaçak kazı tahribatlarından dolayı höyüğün kurtarma kazısı, 2013 yılında bu metin yazarının bilimsel danışmanlığında ve Amasya Arkeoloji Müzesi'nin başkanlığında gerçekleştirilmiştir<sup>1</sup>. Dört ayrı plankarede gerçekleştirilen çalışmalar sonucu beş tabakalı bir yerleşim olduğu tespit edilmiştir (bkz. Tablo). Üç plankarede (AC, B ve D Açmaları) 17 mezar bulunmuş olmakla birlikte, kaçak kazı çukurlarının tahrip ettiği alanlarda ufalanmış ve dağınık halde bulunan insan kemikleriyle birlikte sayının 21 olduğu anlaşılmıştır. Mezarlar, höyüğün IIIa-b ve IVa tabakasının üç değişik evresinde tanımlanmıştır<sup>2</sup>.

<sup>1</sup> Türker 2014: 363 vd.

<sup>2</sup> Türker 2014: 370.

### AC1a-c Seviyesi (Tabaka I)

0.30 m'lik derinleşme sonrasında höyüğün batı kesitinin kuzey yarısında mimarî buluntulara ulaşılmıştır. Orta boy düzensiz moloz taşlarla örülmüş 0.70 m genişliğindeki temel duvarı, açma kesitinden doğu yönünde 1.40 m uzandıktan sonra kuzeye doğru döner; bu yöndeki duvarın korunan uzunluğu 0.90 m'dir. Duvarın sonraki doğu ve kuzey uzantıları ile güneyde kalması gereken kısımları tahrip edildiğinden korunamamıştır. Temel duvarının kuzey-güney kesiminin altında, aksı 0.10 m içeride kalan ikinci duvar, bu kısmı hariç, korunamamıştır (AC1a). Üstündeki duvarla yöndeş olmakla birlikte duvarın her iki kenarında nispeten



Resim 2: Devret Höyük Doğu Açması (G/4-5 Plankare: AC Alanı).  
/ Eastern Trench Devret Höyük (G/4-5 Grids: Area AC)

daha iri, yassılaştırılmış ve basitçe düzeltilmiş ikinci duvar taşları bakımından farklılaşır (AC1b). Batı kesit içerisinde dağılmış hâlde görülen orta boy taşların teşkil ettiği duvar koruna gelmemiş olmakla birlikte, sıkıştırılmış toprakla yapılmış taban yapısı üst seviye duvarlarının temas etmediği dar alanda gözlenmiştir (AC1c).

### AC2 Seviyesi (Tabaka II)

Toprak görece sertleşmiş ve açık kahverengi tonunu almıştır. Bu seviyenin tamamında, kimi yerde kümeleşen ancak belirgin bir mimarî arz etmeyen iri boy taş dağılımları gözlenmiştir.

### AC3a-d Seviyesi (Tabaka III)

Kimi yerlerin çöp çukurlarıyla, doğu ucunun ise toprak kaymasıyla tahribata uğrattığı taban yapısı, ilk seviyeyi tanımlayan tek unsurdur (AC3a). Bunu izleyen seviyede tesviye edilmiş bir kullanım alanına rastlanmıştır. Son iki seviye (AC3c-d) tabanlar arasında 0.30 m kalınlığında, yanarak kızışmış toprak, kırık kerpiç atıkları ve yoğun kül kümelerinin yer aldığı tesviye dolguları gözlenmiştir. Her iki tabanda bir bütünlük arz etmeyen mimariye ait orta boy taşlar vardır. Tabanlar, doğu kesimde yamaç erozyonundan dolayı kaybolmaktadır. Tabakanın son evresinde ayrıca çapları 0.50 m'ye ulaşan ancak çeperleri bozularak tabanları korunagelmiş fırınlara ait yanmış kerpiç izlerine de tesadüf edilmiştir.

### AC4a-b Seviyesi (Tabaka IV)

III. Tabakanın taban ve dolguları kaldırıldıktan sonra toprak renginin yeniden kahverengiye döndüğü, mimarî unsurlara ait korunagelmiş temel yapılarının bulunduğu tabaka, onarım ve tabanları bakımından iki evrelidir. Doğu-batı yönünde uzanan orta ve iri taşlarla örülmüş

duvarın korunmuş ikinci sırasının hizasına taban dolgusu yapılmıştır. Doğu kesitine yakın ve güney kesitinden buna dikey uzanan ikinci bir duvar üst tabaka tarafından tahrip edilmiştir. Doğu-batı duvarının kuzey paralelindeki orta boy taşlarla tek sıra örülmüş üçüncü duvar, ilk duvara paraleldir; ortaya çıkan plan, tek geniş odalı ve dar koridorlu bir yapı karakterindedir. Bunun erken evresinde (AC4b) açığa çıkarılan duvar yapılarının temeli hizasında, üst tabakanın tesviye çalışmaları sırasında kısmen tahrip edilmiş bir taban yapısı daha bulunmuştur. Bu seviyede özellikle kumsal gevşekliğinde ve safran sarısı rengindeki ana toprağın kaygan zeminini üzerine yerleşmek ve kalın bir taban alt yapısı için sıkıştırılmış dolgu yapıldığı gözlenmiştir.

### AC5 Seviyesi (Tabaka V)

Höyüğün ana toprağını oluşturan kumul kıvamındaki safran sarısı seviye içine yapılmış, üst evre yapısının 0.40 m. altından kuzeye devam eden bir yapı açığa çıkarılmıştır. Doğu kesitine yakın kuzey-güney doğrultusunda uzanan, köşe yaparak tekrar batıya yönelen duvarlarla çevrilmiş bu mekân, üst seviyenin 0.40 m. çapındaki ocağı tarafından tahrip edilmiştir. Araştırılan son tabaka itibarıyla açmanın güney kesiminde ana toprağa ulaşıldığı ancak kuzey kesiminde kültür tabakasının devam ettiği görülmüştür.

### Mezarlar:

#### MA.1 Mezarı

619.20-618.73 m, I-III. tabaka (IVa tabakası iç) (Res. 7). Dağınık mezar. Tahribat çukurunda yaklaşık 0.50 m çapında bir alana dağılmış ve ufalanmış, aralarında phalanx (parmak), humerus (kol), costae (kaburga) ve insitu vertebra (omurga) parçalarının bulunduğu bir veya birden fazla bireye ait insan kemiği parçaları bir aradadır. Alanda ve yakın çevresinde küp ve benzeri bir unsura rastlanmamış olup, basit toprak mezar özelliği göstermektedir.

Antropolojik analizi yapılmamıştır.

Mezar armağanı 9 adettir. İnsitu kalan kemik parçaları yanında insitu bir bakır hançer (MA.1/1) ve bir yassı bronz balta (MA.1/3); aynı mezarın dağınık kemik parçaları arasında bir ip delikli bilek taşı (MA.1/4), bir bronz kalem keski (MA.1/5) ve iki bakır delici (MA.1/6 ve MA.1/11); dağınık kemiklerin 0.50 m çapındaki tahribatlı alanında sap delikli bir bronz balta (MA.1/7), bir bakır ok ucu (MA.1/8), bir bronz asa (MA.1/2), bir bronz iğne (MA.1/9) ve 1 m doğusunda bir gaga ağızlı bakır testi (MA.1/10) bulunmuştur (Res. 3).

## DEVRET HÖYÜK ÖLÜ GÖMME GELENEKLERİ VE MEZAR UYGULAMALARI

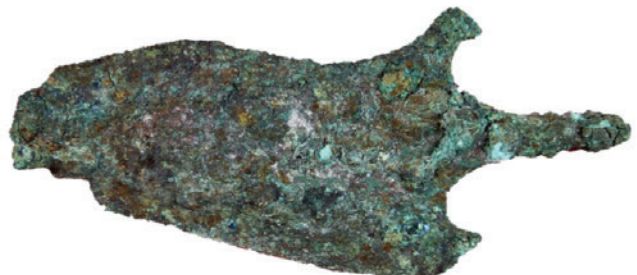
Resim 3: MA.1 Mezarı Buluntuları. / *Findings of Grave MA.1*

### MA.2 Mezarı

618.40 m, III. Tabaka (IVb tabakası içi) (Res. 4). Basit toprak mezar. III. tabaka tesviye seviyesi altında açığa çıkarılmıştır. Basit açılmış çukur içine tam hocker pozisyonundadır. Gövde soluna yatık, başı batıya, yüzü kuzeybatıya ve gövdesi kuzeye bakıktır. Elleri çene altında bağlanmıştır.

Antropolojik analizi yapılmıştır. Kafatası parçalarından bireyin kadın olduğu tespit edilmiştir. Diş aşınmalarından ve clavicula (köprücük kemiği) kesitinden bireyin ileri erişkin olduğu bulunmuştur. Yapılan paleopatolojik analizler sonucunda bireyde herhangi bir patolojik olguya rastlanmamıştır.

Mezar armağanı 7 adettir. Armağanları, dizi hizasından ayak bileği yönüne iki sıra halinde üst üste bırakılmıştır. Üstte sırasıyla bir ip delikli bilek taşı (MA.2/1), bir bronz ok/mızrak ucu (MA.2/2), bir bakır hançer (MA.2/3) ve bir yassı bronz balta (MA.2/4); altta sırasıyla bir bronz kalem keski (MA.2/5), bir bronz sivri uç (MA.2/7) ile bir sap delikli tören baltası (MA.2/6) bırakılmıştır.



### MC.1 Mezarı

619.26 m, II. Tabaka (IIIb tabakası içi) (Res. 5). Basit toprak mezar. İskeletin korunma durumu kötüdür. Göğüs kafesi itibariyle alt yarısı nokсандır. Başı güneybatı, gövde sağ tarafına yatırılmış, yüz ve gövde güneye bakıktır.

Antropolojik analizi yapılmıştır. Adölesan (18 yaş) bireye ait iskelet parçaları bulunmaktadır. Bireyin yaşı epifiz kaynaşma derecelerine göre tespit edilmiş ve humerusunda (üst kol kemiği) olecrani varyasyonu bulunmuştur.

Mezar armağanı yoktur.

### MC.2 Mezarı

619.10-618.89 m, II. Tabaka (IIIb-c tabakası içi) (Res. 6). Küp mezar. Küp içine sırt üstü yatırılmış iskeletin omurgası, omuz ve kısmen göğüs kemikleri korunmuş, başı ve gövde alt yarısı dağılmış, ufalanmıştır.

Resim 4: MA.2 Mezarı ve Buluntuları. / Grave MA.2 and its Findings

## DEVRET HÖYÜK ÖLÜ GÖMME GELENEKLERİ VE MEZAR UYGULAMALARI



Resim 5: Armağansız Mezarlar (MC.1, MC.4 ve MD.1) / Graves Without Gifts (MC.1, MC.4 and MD.1)



Resim 6: Mc.2 Mezarı ve Buluntuları. / Grave Mc.2 and its Findings.



## DEVRET HÖYÜK ÖLÜ GÖMME GELENEKLERİ VE MEZAR UYGULAMALARI

Antropolojik analizi yapılmıştır. Mezardan elde edilen iskeletin paleodemografik analizleri sonucunda 5 yaşında çocuk bireye ait olduğu saptanmıştır. Çocuğun yaşı, diş çıkış zamanına göre tespit edilmiştir. Bireyde herhangi bir patolojik olguya rastlanmamıştır.

Mezar armağanı 8 adettir. Sol omzunda bir bronz iğne (MC.2/1), sol bileğinde bir bakır sarmal bilezik (MC.2/2) ve karın hizasına düşmüş iki gümüş küpe (saç halkası?) (MC.2/3-4); küpün dışında, küp ağzının hemen 15 cm önüne bir pişmiş toprak boyunlu küçük çömlek (MC.2/7) ile onun da 30 cm çapındaki çevresine bir taş kirman topuz başı (-kirman ağırlığı?) (MC.2/5) ile bir bakır hilal sembolü (MC.2/6) bulunmuştur. Boyun altı memecik sıralarına ve gövde üstünde iki idol kabartmasına sahip küp mezarın kendisi (MC.2/8) 105 cm yüksekliğe ve 35 cm genişliğinde ağız çapına sahiptir.

### MC.3 Mezarı

618.91-618.59 m, II. Tabaka (IIIb-c tabakası içi) (Res. 7). Basit toprak mezar. MC.2 Mezarının 0.5 m doğusundadır. Üst tabaka duvarının yapımı sırasında tahrip olmuştur. Kemikler çok kırıklı ele geçmiş, sadece vertebrae (omurga), costae (kaburga) ve humerus, radius ve ulna (kol) kemiği parçaları gözlenebilmiştir.

Antropolojik analizi yapılamamıştır.

Mezar armağanı 1 adettir. Dağınık kemiklerin arasında bulunan bir pişmiş toprak meyvelik parçası (MC.3/1) ölü armağanı olarak değerlendirilmiştir.

### MC.4 Mezarı

617.89 m, IV. Tabaka altı (V. tabaka içi) (Res. 5). Basit toprak mezar. Basitçe açılmış çukurun tabanına uygun olarak hafif bükülmüş ve sırt üstü yatırılmıştır. Bireyin başı batıya, yüzü doğuya, gövdesi yukarıya bakıktır. Tam hocker pozisyonunda dizler karna tam çekilmiştir.

Antropolojik analizi yapılmıştır. Bireye ait uzun kemik parçaları, cranium ve mandibula (çene) parçaları, sternum (göğüs), clavícula (köprücük), vertebrae (omurga) ve phalanx (parmak) bulunmaktadır. Paleodemografik analizler sonucunda bireyin 11 yaşında çocuk olduğu tespit edilmiştir. Yaşı, diş çıkış zamanına göre belirlenmiştir. Herhangi bir patolojik olguya rastlanmamıştır.

Mezar armağanı yoktur.

### GÜNEY AÇMASI (E/5 PLANKARE: D ALANI)

#### Tabakalanma

Kazı çalışmaları 622.51 m. kodunda başlanmış ve 619.83 m. kodunda tamamlanmıştır. Çalışmalar, defneci yarmasının güney bitişiğinde, nirengi



Resim 7: Dağınık Mezarlar (MA.1, MB.2, MB.6 ve MC.3). / Scattered Graves (MA.1, MB.2, MB.6 and MC.3)

noktasının batısında kalan alanda; kültür toprağının çökme ihtimalinin olduğu tahribatın doğu kesitinden 2.80 m, batı kesitinden 4.30 m daraltılan plankare güney hattının 5 m'lik kısmıyla sınırlandırılmıştır (Res. 8).

### D1a-b seviyesi (Tabaka I)

Yüzey toprağının kaldırılmasının ardından gözlenen sığ kül birikintilerinin olduğu ilk seviyenin (D1a) ardından, açmanın ortalarında, güney kesitinden başlayıp kuzeyde tahribat alanına dek devam eden kesimde, en geniş yerinde 1.10 m.ye dek genişleyen yüzeyi düzgün kesilmiş orta ve iri boy taşlarla yapılmış taban döşemesi açığa çıkarılmıştır (D1b). Taban döşemenin büyük bir kısmı tahribata maruz kalmıştır.

### D2a-e seviyesi (Tabaka III)

Höyük toprağının hemen ilk 0.10 m.si itibarıyla doğu kesitinde orta ve küçük taşlarla tek sıra örülmüş şekilde açığa çıkan duvar yapısının temelleri, batı yönünde ilk tabakanın (D2a-b) taş taban döşemesinin altına doğru ilerlemiştir (D2b); bu temel duvarlarının üzerinde orta boy taşlarla basitçe tek sıra örülmüş 0.90 x 1.10 m. ölçülerinde bir sandık oda gözlenmiştir (D2a). Bu

mimarî unsurlar kaldırıldıktan sonra açmayı ortalayan ve güney-kuzey yönünde uzanan iri ve orta boy taşlarla örülmüş 0.4 m kalınlığında bir duvar yapısı açığa çıkarılmıştır. Duvarın doğu yarısındaki temel hizasında bir taban gözlenmiştir (D2c). Açığa çıkarılan duvarın doğusunda kalan taban kaldırıldığında 0.25 m. kalınlığındaki enkazının altında aynı karakterde ikinci taban yapısı açığa çıkarılmıştır (D2d). Derinleşme çalışmaları sonrasında D1b tabanı ve D2a duvarı tarafından batı yarısı büyük ölçüde tahrip edilmiş olan yer yer korunagelmiş taban kalıntıları gözlenmiştir (D2e).

### D3a-b seviyesi (Tabaka IV)

Açmanın batı yarısında sürdürülen derinleşme çalışmalarında IIIe tabanının hemen altında, D2a duvarına paralel doğrultuda bir duvar yapısı daha ve ona dikey birleşen, iri taşlarla örülmüş ve üst kısmında kerpiç kalıntısı kısmen korunmuş bir duvar açığa çıkarılmıştır. Duvarın güneyinde, duvar temel seviyesinde büyük ölçüde korunmuş taban yapısı (D3a-b) ve tabanın altında tesviye edilmiş yanmış kerpiç döküntüleriyle dolgulanmış ve kızıl renk almış toprak seviyesine ulaşılmıştır. Kazı çalışmaları bu seviyede sonlandırılmış, ana toprağa inilememiştir.



Resim 8: Devret Höyük Güney Açması (E/5 Plankare: D Alanı). / Southern Trench Devret Höyük (E/5 Grid: Area D).

## MEZARLAR

### MD.1 Mezarı

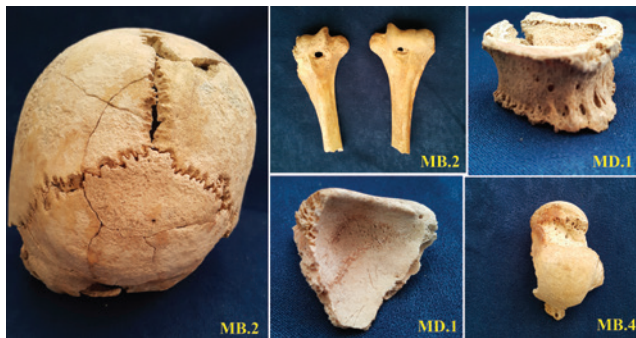
620.05 m, III. tabaka (IV. tabaka içi) (Res. 5). Basit toprak mezar. Gövde sağ tarafına yatırılmış, başı batıya, yüzü ve gövdesi güneye bakıktır. Tam hocker pozisyonunda dizler karna çekilmiştir. Dirsekten kıvrılmış elleri yüzün altında birleştirilmiştir.

Antropolojik analizi yapılmıştır. İskelete ait kafatası parçaları, Mandibula ve maksilla (üst çene) parçaları ve dişler yanı sıra Phalanx (parmak), metacarpal ve meta tarsal (bilek kemikleri), vertebrae (omurga) parçaları bulunmuştur. Paleodemografik analizler sonucunda orta erişkin bir kadın birey olduğu tespit edilmiştir. Paleopatolojik analizler sonucunda bireyde anemiden kaynaklanan kafatasında kalınlaşma, cribra orbitalia patolojik olgularının yanı sıra vertebralarında az derecede osteofite rastlanmıştır. Ayrıca tarsallerde (bileklerde) kemik çıkıntılarında rastlanmıştır (Res. 9 ve 13). Korunma durumu orta derecededir.

Mezar armağanı yoktur.

### MD.2A-B Mezarları

619.93 m, III. tabaka (IV. tabaka içi) (Res. 10). Basit toprak mezar. Gövde sağ tarafına yatırılmış, başı batıya, yüzü ve gövdesi güneye bakmaktadır. Tam hocker pozisyonunda dizler karna çekiktir. Kol dirsekleri dizlere dayanmış ve gövdeye yaklaştırılmış, elleri yüze bitişik verilmiştir. Kollarının altında bir bebeğe ait kemik parçaları bulunmuştur. Bir erişkin Erkek (MD.2A) ve bir Bebek (MD.2B) olmak üzere 2 birey tespit edilmiştir.



Resim 9: Vormian Kemik ve Parietal Foramen varyasyonu (MB.2) ve Kemik Anomelileri (Olecrani, MB.2), (Osteofite, MD.1), (Cribra Orbitalia, MD.1), (Talus Trigonum, MB.4). / *Vormian Bones, Parietal Foramenvariation (MB.2) and Anomalies on Bones (Olecrani, MB.2), (Osteofite, MD.1), (Cribra Orbitalia, MD.1), (Talus Trigonum, MB.4)*

Antropolojik analizi yapılmıştır. Bebeğe ait iskelet materyaller parçalı olduğu için yaşı tespit edilememiştir. Erkek bireyin cinsiyeti kafatası ve coxae (kalça kemiği) parçalarından tespit edilirken, yaşı erişkin olarak belirlenmiştir. İskelet materyallerde herhangi bir patolojik olguya rastlanılmamıştır.

Mezar armağanı 1 adettir. Yüzün önünde birleştirilmiş ellerin parmaklarına bitişik vaziyette bir pişmiş toprak boyunlu küçük çömlek (MD.2A/1) bırakılmıştır.

### MD.3 Mezarı

619.81 m, III. tabaka (IV. tabaka içi) (Res. 11). Küp mezar. Küpün ağzı kuzeye bakıktır. İçinde çok tahrip olmuş ve büyük ölçüde kaybolmuş kemik parçaları bulunmuştur.

Antropolojik analizi yapılmıştır. Kemik parçaları bir bebeğe aittir. Bireyin yaşı diş çıkış zamanına göre 6 ay olarak belirlenmiştir.

Mezar armağanı yoktur. Yüksekliği 0.98 m ölçülen mezar küpü (MD.3/1), mal ve form özellikleri bakımından MC.2 mezarına benzerdir.

### MD.4 ve MD.5 Mezarları

620.35 m ve 620.34 m, I. tabaka (III. tabaka içi) (Res. 12). Basit açılmış büyük çukur içerisine sırt sırta, batıya "V" açısı yapacak şekilde iki birey yatırılmıştır.

İlk birey (MD.4) sol tarafına yatırılmış, başı batıya, yüzü ve gövdesi kuzeye dönüktür. Kollar gövdeye yakın dirsekten kırılmış, elleri yüzün önünde birleştirilmiştir. Dizler karna tam çekik (tam hocker) pozisyonundadır.

Antropolojik analizi yapılmıştır. Paleodemografik analizler sonucunda kafatası parçalarına bakılarak kadın bireye ait olduğu belirlenmiştir. Diş aşınmalarına göre ise bireyin Erişkin bir bireye ait olduğu tespit edilmiştir. Bireyin patellasında (diz kapağı) vastus çentiği görülmüştür (Res. 13).

Mezar armağanı 1 adettir. Yüz hizasında ellerine bitişik bir pişmiş toprak boyunlu küçük çömlek, ölü armağanı olarak bırakılmıştır (MD.4/1).

İkinci birey (MD.5) sağ tarafına yatırılmış, başı batıya, yüzü ve gövdesi güneye dönüktür. Kollar gövdeden uzak, eller yüzün altında birleştirilmiştir. Dizler karna yarı çekik (yarı hocker) pozisyonundadır.



Resim 10: Md.2A Mezarı ve Buluntusu. / Grave Md.2A and its Finding.



Resim 11: MB.1 ve MD.3 Küp Mezarları. / Pithos Graves MB.1 and MD.3.

Antropolojik analizi yapılmıştır. Cranium (kafatası) ve mandibula (çene) parçaları, uzun kemik parçaları, phalanx (parmak), costae (kaburga) ve sternum (göğüs) bulunmaktadır. Bireyin kafatasından kadın olduğu tespit edilmiştir. Diş aşınma dereceleri bireyin genç erişkin olduğunu göstermektedir. Bireyin calcaneusunda (topuk kemiği) anterior calcanel facet varyasyonu bulunmaktadır. İskeletlerin korunma durumları kötüdür.

Mezar armağanı 1 adettir. Yüz ile kolları arasında bir pişmiş toprak kupanın üst yarısı (çanak kısmı) (MD.5/1) ölü armağanı olarak bırakılmıştır.

## BATI AÇMASI (E/4A PLANKARE: B ALANI)

### Tabakalanma

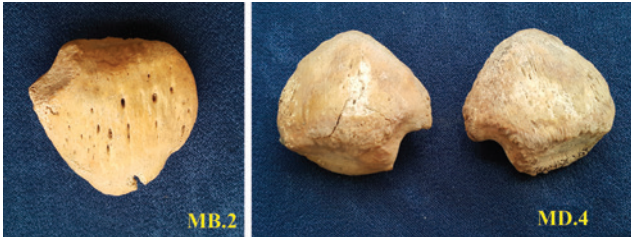
Höyüğün batı kesiminde, defineci çukurunun batı yamacında, arazinin sert eğimi dikkate alınarak 5x4 m ölçülerinde oluşturulan açmada kazı çalışmasına 618.77 m kodunda başlanmış, 615.73 m kodunda tamamlanmıştır (Res. 14).

### B1 seviyesi (Tabaka II)

Kazının 0.25 m'si itibarıyla açmanın kuzey kesitine yakın, doğu-batı doğrultusunda alçalarak süregiden 1.0 m genişliğinde, boyları 0.50 m'yi bulan taşlarla örülmüş



Resim 12: MD.4 ve MD.5 Mezarları ve Buluntuları. / Graves MD.4 and MD.5 and Their Findings.



Resim 13: Vastus Çentiği, MB.2 ve MD.4 Mezarları. / Vastus, Graves MB.2 and MD.4.



Resim 14: Devret Höyük Batı Açması (E/4Aplankare: B Alanı). / Western Trench Devret Höyük (E/4A Grid: Area B).

duvar yapısına ve sıkıştırılarak sertleştirilmiş açık kahverengi toprak dokusuna tesadüf edilmiştir. Kaçak kazılar sonucu tahrip edilmekle birlikte alanın güney kesiminde de benzer taş döşemelerine rastlanmıştır. Ortalama 1.2 m kalınlığındaki duvara ait iri taşlarla aynı zamanda açmanın batı kesiti yakınında tek sıra döşeme şeklinde bir bozaj oluşturulduğu görülmüştür.

### B2a-c (Tabaka III)

Üst tabaka bozajının tahrip ettiği alanın orta kesiminde zayıf taban yapısı gözlenmiştir (B2a). Tabanın altında yanmış kerpiçlerin tesviye edildiği kalın bir enkaz aşamasından sonra ikinci tesviye dolgusuyla karşılaşılmıştır; her iki (B2a-b) tesviye dolgusunun kalınlığı 0.90 m'yi bulmaktadır. İlk iki seviyeden sonra sıkıştırılmış ve rengi koyu kahveye çalan, yer yer yangın izleri gözlenen kullanım alanı açığa çıkarılmıştır (B2c).

### B3a-c seviyesi (Tabaka IV)

Bu seviyede birinin üç, diğerinin iki kesik duvarı korunmuş iki hücre planlı yapı açığa çıkarılmıştır; yapıların iki sıra orta boy taşlarla örülmüş temel kalıntısı korunmuş (B3a). Açmanın güneybatı köşesi yakınından kuzeydoğu yönünde hafif kavis yaparak devam eden üç ince duvar hattı birbirine yaslanarak 1.5 m kalınlığında bir duvar meydana getirmiştir. Batı yamacını kuşatan ve onarım safhasına (B3b-c) sahip bu duvar yapısı bir berkitme görünümünü vermektedir.

### B4 seviyesi (Tabaka V)

Üstteki berkitme temeli seviyesinin altından itibaren tesviye edilmiş ve yer yer yangın izleri gösteren dolgunun altında dağılmış, fakat güney-kuzey aksı belirgin iki sıra orta boy taşla örülmüş bir duvar yapısı açığa çıkarılmıştır. Açığa çıkarılan duvar yapıları yerinde korunduğundan alan daralmış ve 615.73 m kodunda derinleşme çalışmalarına son verilmiştir. Ana toprağa ulaşılamamıştır.

## Mezarlar

### MB.1 Mezarı

617.25 m, III. tabaka (IVa-b tabakası içi) (Res. 11). Küp Mezar. Küp genişliğinde basit çukur açılmış, çukura yatırılan küpün dip kısmı sağ yanından bir orta boy taşla desteklenmiştir. Küpün ağzı batıya dönüktür. Küpün dip kısmına kaymış olan birey tahrip halde bulunmuştur.

Antropolojik analizi yapılmamıştır.

Mezar armağanı yoktur. Yüksekliği 0.85 m ölçülen mezar küpü (MB.1/1) mal ve form özellikleri bakımından MD.3/1 mezarına benzerdir.

### MB.2 Mezarı

616.68 m, III. Tabaka (IVc tabakası içi) (Res. 7). Basit toprak mezar. Birey, toprak zemine basitçe açılan çukurun içine gömülmüştür. Ayak kemikleri sağlam korunagelmiş, diğer uzuvları II. Tabaka taş bozajının yapımında tahrip olmuştur. Kemik parçaları, altında kaldığı kesitten toplanmıştır. Korunagelen bacakların pozisyonu, tam hocker olabileceğini göstermektedir. Yönlendirme belirsizdir.

Antropolojik analizi yapılmıştır. Kadın bireye ait cranium (kafatası) parçaları, uzun kemik parçaları pelvis, vertebrae, scapula (kürek kemiği), costae (kaburga), phalanx, patella gibi kemik parçaları bulunmaktadır. Bireyin cinsiyeti kafatası kemiklerinden tespit edilmiştir. Kemikler çok parçalı olduğu için bireyin tam yaşı

belirlenemese de, kemik dokularının yoğunluğundan, bireyin orta erişkin olabileceği düşünülmüştür. Paleopatolojik analizler sonucunda bireyin humerusunda (kol kemiği) olecrani, patellada (diz kapağı) vastus çentiği ve kafatasında vormian kemik varyasyonları ve parietal foramen varyasyonları tespit edilmiştir (Res. 9 ve 13).

Mezar armağanı yoktur.

### MB.3 Mezarı

616.43 m, III-IV. Tabaka (V tabaka içi) (Res. 15). Basit toprak mezar. III. Tabaka duvarını tahrip etmiş, basit bir çukur içine gömülmüştür. IV. tabakanın tesviyesi sırasında vücudun alt yarısı tahrip olmuşsa da dizlerin karna çekik tam hocker durduğu anlaşılmaktadır. Baş kuzeybatıya bakan bireyin yüzü ve gövdesi güneye dönüktür. Sol tarafına yatırılmıştır. Her iki eli başın sağ altında birleştirilmiştir. Sol omuzu çene hizasındadır.



Resim 15: MB.3 Mezarı ve Buluntuları. / Grave MB.3 and its Findings.

## DEVRET HÖYÜK ÖLÜ GÖMME GELENEKLERİ VE MEZAR UYGULAMALARI

Antropolojik analizi yapılmıştır. Kafatası parçalarından bireyin erkek olduğu tespit edilmiştir. Bireyin yaşı tam olarak tespit edilememişse de erişkin bir birey olduğu iskelet materyallerden anlaşılmaktadır. Bireyin, cranium (kafatası) kemikleri ve orbitallerine bakıldığında anemi olabileceğiyle ilgili yargıya varılmıştır.

Mezar armağanı 2 adettir. Mezar armağanları, sol omuz ve el hizasında, yüzün üstünde bulunmuş bir bakır iğne (MB.3/1) ile başın arkasında, ağzı ölünün başına bakacak şekilde bırakılmış bir pişmiş toprak boyunlu küçük çömlektir (MB.3/2).

**MB.4 Mezarı**

616.16 m, III-IV. Tabaka (V tabaka içi) (Res. 16). Basit toprak mezar. Genişçe açılmış basit çukur içine gömülmüş bireyin kemikleri, III. tabaka tabanı tesviyesi yüzünden çok tahrip olmuştur.

Antropolojik analizi yapılmıştır. Uzun kemik parçaları, kafatası parçaları, parmak ve bilek kemikleri, omurga, kaburga ve pelvis parçaları bulunmaktadır. Kemiklerin genel yapısı ve kafatası parçalarına bakılarak bireyin kadın olduğu tespit edilmiştir. Bireyin orta erişkin olduğu düşünülmektedir. Paleopatolojik analizler sonucunda talusunda (aşık kemiği) trigonum (kemik çıkıntı) (Res. 9), humerusda olecrani, calcaneusda Anterior Calcenel Facet tespit edilmiştir.

Mezar armağanı 2 adettir. Bir adet bakır iğne (MB.4/1) ve bir adet pişmiş toprak fincan (MB.4/2) bulunmuştur.

**MB.5 Mezarı**

616.31 m, III-IV. tabaka (V tabaka içi) (Resi. 17). Basit toprak mezar. III. tabakanın duvarları tarafından tahrip edilmiş, IV. tabaka tabanı altına basitçe kazılmış çukur içine gömülmüştür. Kalça itibarıyla gövde üst yarısı ve



Resim 16: MB.4 Mezarı ve Buluntuları. / Grave MB.4 and its Findings.



Resim 17: MB.5 Mezarı ve Buluntusu. / Grave MB.5 and its Finding.

baş kısmı hemen kuzeyine itilerek dağıtılmıştır. Gövde sol tarafına yatırılmış, kuzeye bakıktır. Yarı hocker pozisyonunda gömülmüştür.

Antropolojik analizi yapılmamıştır.

Mezar armağanı 1 adettir. Yüzü hizasında, bireyin yaklaşık 0.30 m karşısına bir adet pişmiş toprak boyunlu küçük çömlek (MB.5/1) bırakılmıştır.

### MB.6 Mezarı

616.59 m; III-IV. tabaka (V tabaka duvarı içi) (Res. 7). Basit toprak mezar. III. tabaka tarafından tahrip edilmiş, V. tabakanın duvarı içine defnedilmiştir. Diz kemiğinden itibaren üst yarısı tahribatla yok olmuştur. Mevcut durumuna göre yarı hocker pozisyonunda gömüldüğü, gövdenin sol tarafına, kuzeye bakık defnedildiği anlaşılmaktadır.

Antropolojik analizi yapılmamıştır.

Mezar armağanı yoktur.

### MB.7A-C Mezarları

619.17 m, Dağınık mezar; III. tabakaya içinde dağınık ve ufalanmış halde kemik parçaları bulunmuştur.

Antropolojik analizi yapılmıştır. Kemiklerin biri erişkin, biri çocuk ve biri bebek olmak üzere toplam üç bireye ait olduğu tespit edilmiştir. Erişkin bireyin cinsiyeti tespit edilememiştir. Çocuk bireyin yaşı diş çıkış zamanına göre 5 olarak tespit edilmiştir. Bebeğin yaşı clavícula uzunluğuna göre 3 aydır.

Mezar armağanı yoktur.

### MEZAR ARMAĞANLARI

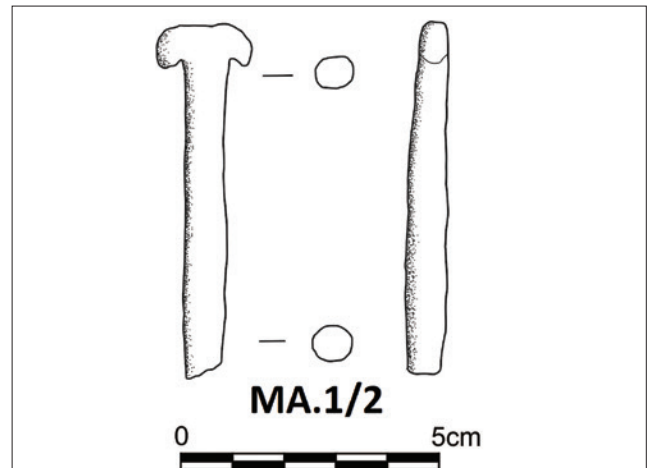
Mezar armağanlarının çoğunluğunu madeni buluntular oluşturmaktadır. Bunu pişmiş toprak kaplar ile taş buluntular izler.

### MADENİ ESERLER

#### Bronz Asa

Bulunan çubuk biçimli 'T' başlı bronz asa (model) (MA.1/2, Çizim 1) Devret Höyük kazılarında bir örnekle temsil edilir. 'T' başlığın üst ortası hafif bastırılmış, her iki yana genişleyen başlığın uçları hafif aşağı sarkıtılarak yuvarlatılmıştır. Başlık altında kabaca dörtgen kesiti, aşağıya doğru tam yuvarlaklaşır. Asanın alt yarısı kırıktır (Başlık Gen. 1.8 cm, Uz. 6.8 cm, Kal. 0.8 cm).

Orta Karadeniz Bölgesi'nde değişik materyallerden yapılmış farklı tipte başlıklara sahip çubuk biçimli asalara, müelliflerince tümü ETÇ sonuna tarihlenen,



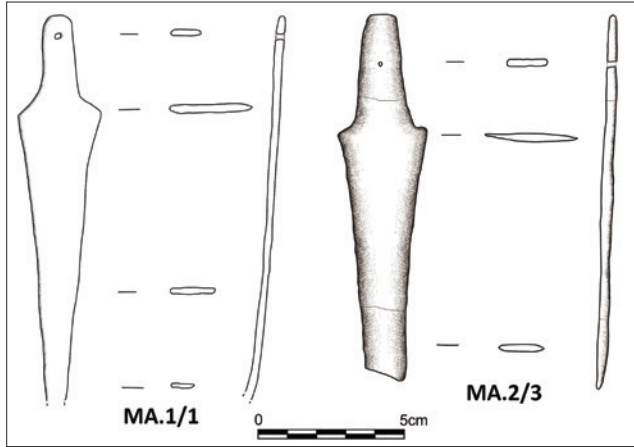
Çizim 1: Bronz Asa (MA.1/2). / Bronze Scepter (MA.1/2).



Alaca Höyük 'H' Mezarı<sup>3</sup>, Salur<sup>4</sup> ve Kaledoruğu'nda<sup>5</sup> rastlanmıştır.

## Hançerler

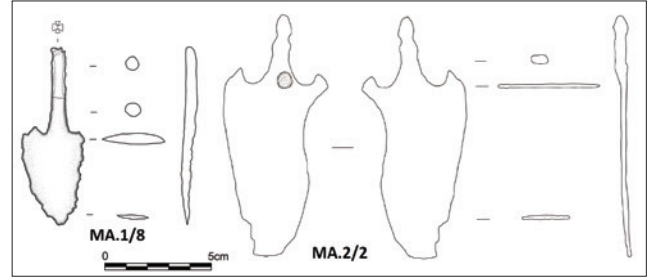
Bulunan iki adet bakır hançer aynı tiptedir (MA.1/1 ve MA.2/3, Çizim 2). Tek perçin delik, uzunca kabza sapı, düşük ve orantısız omuz, aşağıya doğru düzensiz daralan yassı kesit ve zıhsız gövde, her ikisinde de ortak özelliştir. Uç kısımları kırık ve noksandır. Aralarındaki küçük farklar, sap üstlerinin birinde yuvarlatılmış diğerinde düz bırakılmış olması ile perçin deliklerinin konumudur. Ölçüleri birbirine yakındır. (MA.1/1: Uz. 13.2 cm, Omuz Gen. 2.9 cm, Göv. Gen. 1.1 cm, Üst Kal. 0.8 cm, Alt Kal. 0.5 cm, İp Delik: 0.2 cm; MA.2/3: Uz. 12.6 cm, Omuz Gen. 3.0 cm, Göv. Gen. 1.5 cm, Üst Kal. 0.8 cm, Alt Kal. 0.4 cm, İp Delik: 0.2 cm).



Çizim 2: Hançer (MA.1/1 ve MA.2/3). / Dagger (MA.1/1 and MA.2/3).

Mızrak uçlarının bakır düşük kaliteli, formları orantısız ve düzensizdir. Özensiz işçilik gösteren bu mızraklar, imalat sürecinin belli bir aşaması elle biçimlendirilmiştir. Orta Anadolu ETÇ hançer tipleri arasında yaygın görülen Devret höyük örnekleri, MÖ 3. binyılın ikinci yarısında Doğu Balkanlar ve Kuzey Ege ile Yakınoğu'da geniş yayılım gösteren<sup>6</sup> ortak bir form özelliğine sahiptir. En yakın benzerleri Bayındır Nekropolü<sup>7</sup>, Bademağacı<sup>8</sup>, Ahlatlıbel çift gömülü mezarı<sup>9</sup>, Sarıket Nekropolü<sup>10</sup> ile

İkiztepe'den<sup>11</sup>; diğer benzerleri Troya<sup>12</sup>, Beycesultan<sup>13</sup>, Kayapınar<sup>14</sup>, Alişar<sup>15</sup>, Tepe Yahya IVA<sup>16</sup> ve Amasya ile Tokat Müzesi'ndeki üç örnekten<sup>17</sup> bilinmektedir.



Çizim 3: Ok ve Ok/Mızrak Uçları (MA.1/8 ve MA.2/2). / Arrow and Arrow/Spear Heads (MA.1/8 and MA.2/2).

## Ok ve Ok/Mızrak Uçları

Devret kazılarında bulunan üç ok ucundan<sup>18</sup> ikisi mezarlarda ele geçmiştir (Çizim 3). Her ikisi de ince uzun saplı, kanatlı ve yaprak gövdelidir; kırık ve noksandır. Küçük olanı (MA.1/8) niteliği düşük bakırdan mamuldür. Yuvarlak sapı derin yivli ve üçgen artı/haç kesitli, gövdesi ince ve yassıdır. Büyük olanı (MA.2/2) bronzdur. Dörtgen kesitli sapı üst yarısında boğumlu, gövdesi yassı ve incedir. Bir yüzünde (gövde üst yarısında) memecik kabartması bulunur.

Ok uçlarının tam benzerleri bulunmamakla birlikte, büyük olanın (MA.2/2) yakın örneği Tokat (veya Amasya) Müzesi'nde bulunmaktadır<sup>19</sup>; ayrıca İkiztepe'de bulunmuş<sup>20</sup> boğumlu ve geniş saplı örneklerle karşılaştırılabilir.

## Sap Delikli Baltalar

İki farklı mezarda birer adet sap delikli balta ele geçmiştir. Bunlardan birisi çekiç başlı ve teber ağızlı, diğeri çengel başlı ve tarak uçludur (Çizim 4).

Çekiç başlı, teber ağızlı ve sap delikli balta bronzdur (MA.1/7). Yuvarlak sap deliği üst yarısında verilmiştir;

<sup>3</sup> Koşay 1951: Lev. CXXXV/2.

<sup>4</sup> Mathews 2007: Fig. 13 (örnek, bir iğne parçasına benzemektedir!).

<sup>5</sup> Bilgi 2004: 20.

<sup>6</sup> Stronach 1957: Type IA, 90 vd., Fig. 1/1-2, 2/7; Sazcı 2016: 185 vd., Fig. 7.

<sup>7</sup> Bittel 1955: 113.

<sup>8</sup> Duru 2008: Res. 356 a.

<sup>9</sup> Koşay 1934: 75 vd., 92 vd., VIII-IX Mezarı, Ab-585.

<sup>10</sup> Seeher 2000: Abb. 34 (G.266 a), Abb. 37 (G.305 g), Abb. 48 (G.485 b).

<sup>11</sup> Bilgi 1984: Fig. 13/50-51.

<sup>12</sup> Schmidt 1902: 229, no. 5850-51 ve no. 5853.

<sup>13</sup> Mellaart/Lloyd 1962: Fig. 9/4-5 (ETÇ I).

<sup>14</sup> Temizer 1954: Fig. 17.

<sup>15</sup> von der Osten 1937: Fig. 96, c 289 (GKÇ).

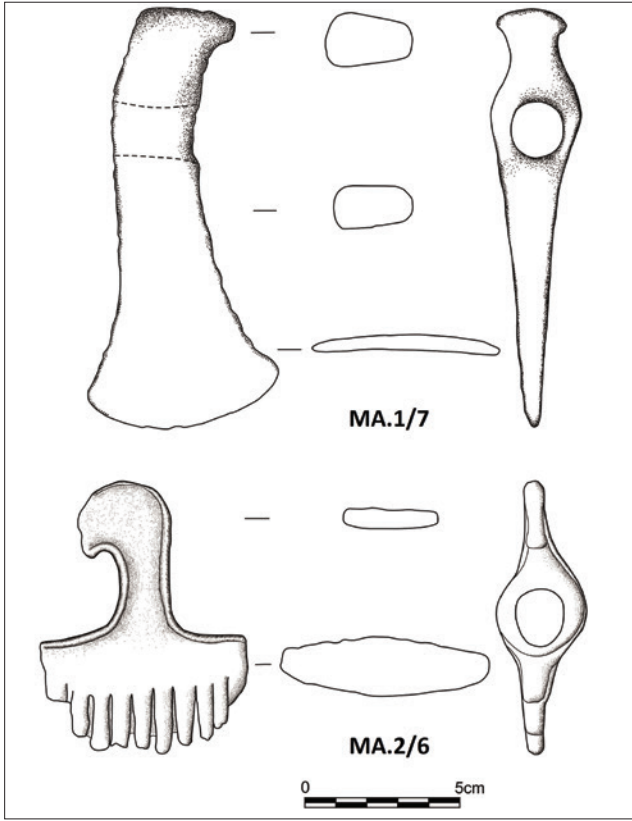
<sup>16</sup> Beale/Lamberg-Karlovsky 1986: Fig. 8.2 c.

<sup>17</sup> Özgüç 1978: Fig. 77-79.

<sup>18</sup> Türker 2014: Res. 9.

<sup>19</sup> Özgüç 1978: Lev. 68/7.

<sup>20</sup> Bilgi 1990: Fig. 15/207; 1993: 74, Lev. 65/22-23.



Çizim 4: Sap Delikli Baltaları (MA.1/7 ve MA.2/6). / Shaft-Holed Axes (MA.1/7 and MA.2/6).

deliğinde ahşap parçaları korunagelmıştır. Çekiç başın arka yarısı daraltılarak hafif çıkıntı şeklinde uzatılmış, iç kavsi dışı göre daha açılı verilmiştir. Sap deliği itibariyle uca doğru incelenerek genişleyen baltanın keskin yüzeyi teber biçiminde her iki yana genişletilmiştir (Çekiç Baş: 3.2 x 5.0 cm, Delik Çap: 1.6 cm, Göv. Gen. 2.2 x 3.9 cm, Uz.: 13.4 cm, Uç Gen. 5.7 cm).

Baltanın değişik tip ve ölçülerdeki örneklerinden ETÇ III'e tarihlenen Horoztepe buluntusu<sup>21</sup>, Devret baltasının birebir kopyası gibidir<sup>22</sup>.

İkinci balta bakırdır (MA.2/6). Çengel biçimli bükülmüş başı bir yüzde yuvarlatılmış, diğer yüzde sivriltilerek sonlandırılmıştır. Baş ile alt yarı arasındaki oval sap

<sup>21</sup> Özgüç/Akok 1957: 206, Res. 15 a-b, 37, Horoztepe baltasını "ince-uzun gövdesi ve sap deliğine yakın verilmiş çekiç başlı" gibi özellikleriyle Anadolu ve Önasya'da eşsiz olduğunu ifade etmişlerdi. Devret buluntusu yanı sıra tipin varyasyonu Bakla Tepe (Erkanal/Erkanal 2015: Abb. 15) ve Polatlı (Lloyd/Gökçe 1951: Fig. 14/13) kazısı ile Yortan (Kâmil 1982: Fig. 88/336), Resuloğlu (Yıldırım 2011: 461, Şek. 4) ve Sariket nekropolünde (Seeher 2000: Abb. 49/G.49 b) ETÇ II'ye tarihlenen, sap deliği çevresi kalınlaştırılmış ve üst sap kesiti sekizgen verilmiş çekiç başlı balta formu, söz konusu balta tiplerinin Anadolu'daki sayısının artabileceğini göstermiştir.

<sup>22</sup> Devret Höyük baltasının Horoztepe baltasıyla aynı atölyede, benzer bir kalıpta üretildiği düşünülebilir.

deliğinin içinde ahşap parçaları korunagelmıştır. Kenarlarda kabartma şerit şeklinde verilmiş gövde bağlantısı uç kısma düz kenar ve kısa sapla bağlanmış, alt yarısı, tek sıra halinde sık dizilmiş 10 adet diş tanesi uzantılarıyla tarak biçimli tamamlanmıştır; düşük nitelikli bakırdan yapılan balta ucunun dış bükey görünümüne sahip olduğu anlaşılmaktadır (Çengel Baş: 3.0 x 0.9 cm, Delik Çap: 1.5 x 1.8 cm, Alt Göv. Gen. 6.6 cm, Uz. 8.5 cm).

Tarak/dişli uçları bakımından özgün olan çengel başlı Devret Höyük baltası, ETÇ III'e tarihlenen Mahmatlar kazısı<sup>23</sup> ve Kayseri Felahiye-Çukur<sup>24</sup> buluntularıyla karşılaştırılabilir<sup>25</sup>.

### Yassı Bronz Baltalar

İki farklı mezardan birer tane iki tip yassı bronz balta (veya keski) bulunmuştur (Çizim 5). Her ikisi de teber biçimli dışı taşkın ağza doğru hafif genişleyen, dörtgen kesitli ve yassı gövdelidir. Tek fark; birinin üst kenarının yuvarlatılmış (MA.1/3), diğerinin düz (MA.2/4) verilmiş olmasıdır. İkinci örneğin ucunda ayrıca kertik biçimli kırığı vardır<sup>26</sup>. Her ikisinin üzerinde dokuma parçaları yer yer korunagelmıştır (Res. 18) (MA.1/3: Uz. 10.4 cm, Göv. Gen. 4.0 cm, Kal. 0.6 cm, Uç Gen. 5.3 cm; MA.2/4: Uz. 13.2 cm, Göv. Gen. 3.3 cm, Kal. 1.2 cm, Uç Gen. 4.5 cm).

Her iki tipteki yassı bronz baltanın değişik formları, başta bronz olmak üzere taş ve az sayıdaki gümüş örnekleri, MÖ 5. binyıldan itibaren uzun bir kronolojik süreçte Avrupa'dan Ural Dağları ve İran'a dek geniş bir coğrafyaya yayılmıştır<sup>27</sup>. Devret formları ve tip varyasyonları da Anadolu'da çok sayıda örnekle bilinmektedir. Bunlardan GKÇ'a tarihlenen Kuruçay<sup>28</sup> ve Ilıpınar<sup>29</sup> dışında Anadolu'da bulunan diğer

<sup>23</sup> Koşay/Akok 1950: 484 vd., Lev. XL/3. Üst yarısı kırık olan Mahmatlar baltasının da çengel biçimli tamamlanabileceği çizimle gösterilmiştir, bkz. a.g.e. Ayrıca, Mahmatlar baltasının bronz oluşu, teber biçimli uçlarındaki dişlerin sivri ve seyrek dizilişi, sap bağlantısının düz değil de düşük verilmesi, Devret baltasından oldukça farklıdır.

<sup>24</sup> Kayseri-Felahiye'ye bağlı Çukur Bucağı'nın Kağıcı Deresi'ndeki kum ocaklarında bulunmuş 29 adet bronz eser arasındadır (Kodan 1987: 581 vd., Res. 17, 38). Düz sap bağlantısı dışında Devret'ten ziyade Mahmatlar buluntusuna daha yakındır.

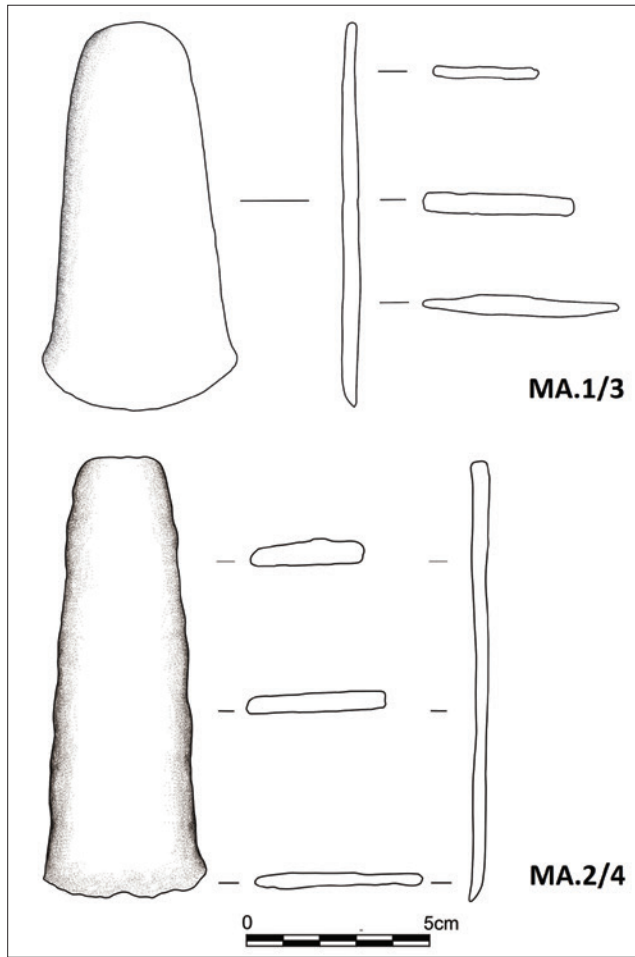
<sup>25</sup> Çengel başlı, kısa saplı ve sap delikli dişsiz teber uçlu baltalar sayıca daha fazla olmakla birlikte, Mahmatlar (Koşay/Akok 1950: Lev. XL/1-2, Res. 15) ve Felahiye-Çukur (Kodan 1987: Res. 15-16, 36-37) dışında Çorum çevresinde bulunan bir örnekten (Özgüç 1980: Lev. XIII/3) bilinmektedir.

<sup>26</sup> Aynı tipte bir diğer yassı balta, kazının mezar dışı kontekstinde de bulunmuştur, Türker 2014: Res. 9.

<sup>27</sup> Coğrafi ve kronolojik dağılım için topluca bkz. Schaeffer 1948; Müller-Karpe 1968; 1974; Cernykh/Avilova/Orloskaya 2002; Courcier 2007; Hansen 2013; 2014.

<sup>28</sup> Duru 1996: Lev. 160/2-3, Lev. 161/7-8; 2008: Res. 287.

<sup>29</sup> Roodenberg 2001: Fig. 7/2.



Çizim 5: Yassı Baltalar (MA.1/3 ve MA.2/4). / Flat Axes (MA.1/3 and MA.2/4).

örnekler ağırlıklı olarak ETÇ II ve III'e tarihlenmektedir. Devret Höyük üstü yuvarlatılmış bronz yassı baltanın en yakın benzerleri Sarıket Nekropolü<sup>30</sup>, Küllüoba<sup>31</sup>, İkiztepe<sup>32</sup> ve Horoztepe'den<sup>33</sup>; üstü düz bırakılmış bronz yassı baltanın en yakın benzerleri Alaca Höyük 'H'<sup>34</sup> ve 'P'<sup>35</sup> mezarları, Karaz<sup>36</sup>, Akyazı<sup>37</sup>, Yeni Hayat Nekropolü<sup>38</sup> ve Amasya Müzesi'nden<sup>39</sup> bilinmektedir.

### Kalem Keski

İki bronz kalem keski iki farklı mezardan (Çizim 6) ele geçmiştir. Boyutları dışında ikisi de ortak özellikleri taşır:

<sup>30</sup> Seeher 2000: Abb. 25 (G.132 b), Abb. 28 (G.171) ve Abb. 55 (Dağınık Buluntu, no. 16).

<sup>31</sup> Efe/Fidan 2006: Fig. 21/18.

<sup>32</sup> Bilgi 1984: Fig. 14/69.

<sup>33</sup> Özgüç/Akok 1958: Lev. XVIII/12-14; Tezcan 1963: Lev. XXV/1-5, Lev. XXVI/1-3.

<sup>34</sup> Koşay 1951: Lev. CXXXV/1, no. 98.

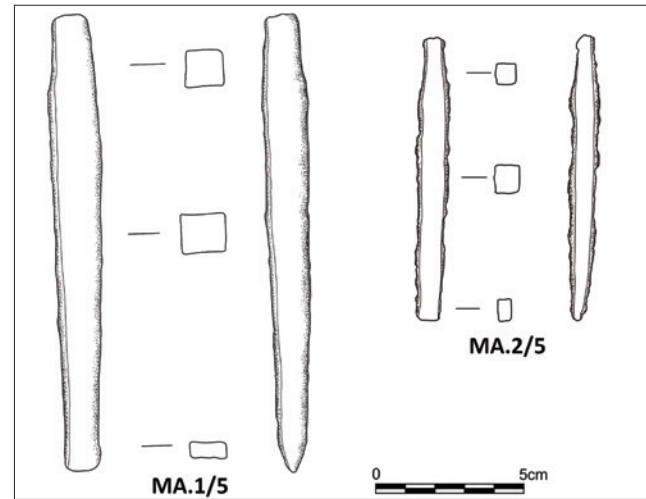
<sup>35</sup> Koşay/Akok 1973: Lev. LXXXIV, Al. p. 53.

<sup>36</sup> Koşay/Tufan 1959: 409, a.175.

<sup>37</sup> Müller-Karpe 1994: Taf. 91, no. D.3.

<sup>38</sup> Müller-Karpe 1994: Taf. 91, no. 3, 6, 8.

<sup>39</sup> Müller-Karpe 1994: Taf. 91, no. A.3; Bilgi 2001: Res. 29, no. 031.



Çizim 6: Kalem Keski (MA.1/5 ve MA.2/5). / Point Chisels (MA.1/5 and MA.2/5).

Kısa sapları ile hafif kalınlaştırılmış gövdelerin kesitleri kare biçimli olup, keski ucu iki yandan inceltilmiştir. İlk örneğin sap kısmında ahşap kalıntıları koruna gelmiştir (MA.1/5: Sap Gen. 1.3 x 1.3 cm, Göv. Gen. 1.6 x 1.6 cm, Uç Gen. 1.7 cm, Uz. 15.4 cm; MA.2/5: Sap Gen. 0.7 x 0.7 cm, Göv. Gen. 1.0 x 1.0 cm, Uç Gen. 0.8 cm, Uz. 9.5 cm).

Orta Karadeniz Bölgesinde bulunan bronz keski iki tipte olduğu görülür. Gövdeleri değişken kalınlığa sahip ve iki yana genişleyen yuvarlatılmış, kimi omuzlu uçları bulunan örnekler, bölgede yaygın görülen tiplerdir. Devret tipindeki kalem keski ise Önasya'da, Troya ve özellikle Orta Anadolu'nun doğusunda kalan bölgelerde sık karşılaşılan örneklerdendir<sup>40</sup>.

### Sivri Uç

Devret mezarlarında bir adet bronz sivri uç (kargı ucu; sivri mızrak ucu) bulunmuştur (MA.2/7, Çizim 7). Sapı yuvarlak, gövdesi bronz kalem keski gibi kare kesitlidir (Sap Çap: 0.5 cm, Göv. Gen. 0.8 x 0.8 cm, Uz. 9.6 cm).

Alaca Höyük 'S' Mezarı<sup>41</sup>, Karkamış ETÇ mezarlığında<sup>42</sup>, İkiztepe kazılarında<sup>43</sup> ve Simav çevresinde<sup>44</sup> bulunan örnekler, en yakın benzerleri olarak karşılaştırılabilir.

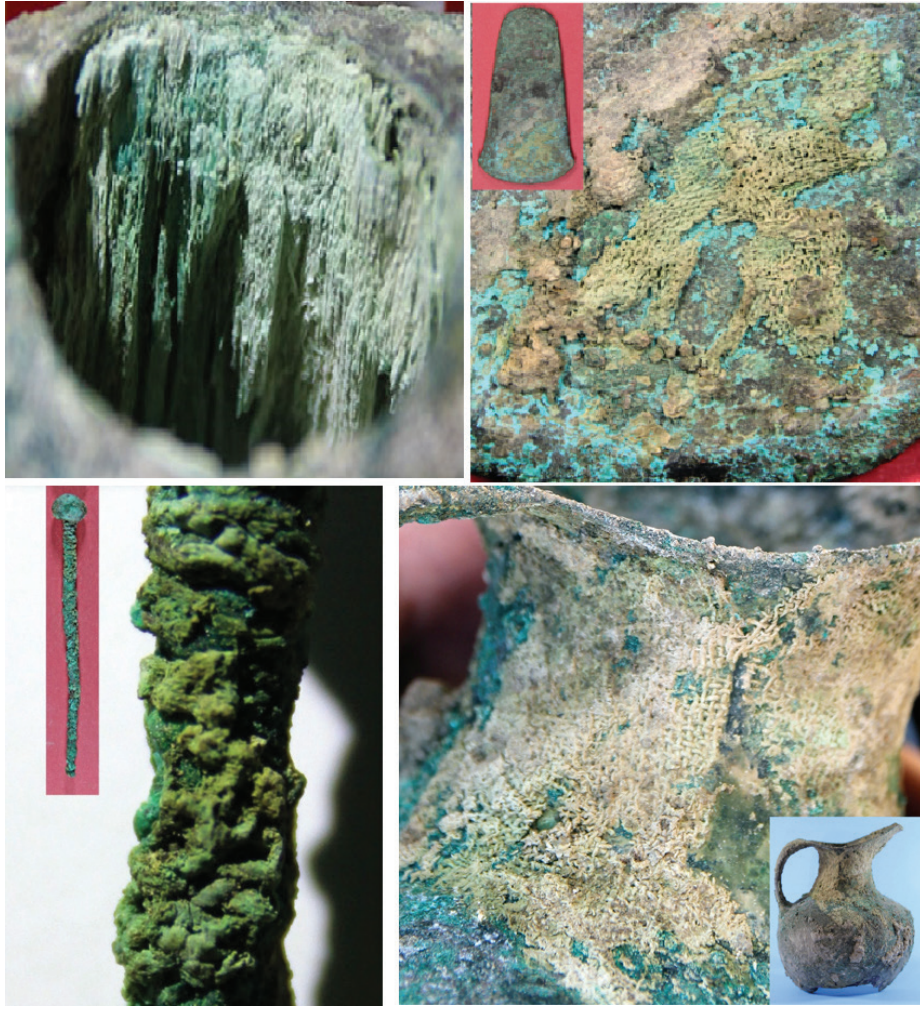
<sup>40</sup> Karşılaştırmak için topluca bkz. Müller-Karpe 1994: Taf. 66-70, 72-73, 76, 89.

<sup>41</sup> Koşay/Akok 1951: Lev. CCV/2.

<sup>42</sup> Hogarth/Thompson/Woolley 1978: 218 vd., Pl. 60 (KCG 2, 9, 14), Pl. 61 (KCG 1 ve 15).

<sup>43</sup> Bilgi 1990: Fig. 13; 2002: 29 vd.

<sup>44</sup> Müller-Karpe 1994: Taf. 76/26 ve Taf. 90/10.



Resim 18: Ahşap ve Dokuma Parçası Örnekleri. / *Examples of Wood and Woven Pieces.*

## Bakır Deliciler

Aynı mezarda bulunan iki delici de bakırdır (Çizim 7)<sup>45</sup>. Daha uzun olan ilk delici (MA.1/11) üstte yassı ve ortada yuvarlak kesitli (Göv. Çap 0.6 cm, Uz. 7.2 cm), diğeri (MA.1/6) dörtgen kesitlidir (Göv. Çap 0.4 x 0.5 cm, Uz. 4.4 cm). İkisinin de üst ve orta kesiminde dokuma parçaları korunagelmıştır.

## Bakır İğneler

Devret mezarlarında dört adet bakır iğne bulunmuştur; hepsi kırıklı, bazıları noksandır (Çizim 8). Biri belirsiz (MC.2/1: Kal. 0.5 cm, Korunan Uz. 9.9 cm), diğeri basık topuz başlıdır. Bezemeli olan iki örnekten ilkinde, baş kısmının tepe noktasından dikey inen yivler vardır (MA.1/9: Topuz 1.7 cm, Kal. 0.7 cm, Korunan Uz. 9.2 cm). İkincinin bezemesi, gövde üst bitimine, topuz başı

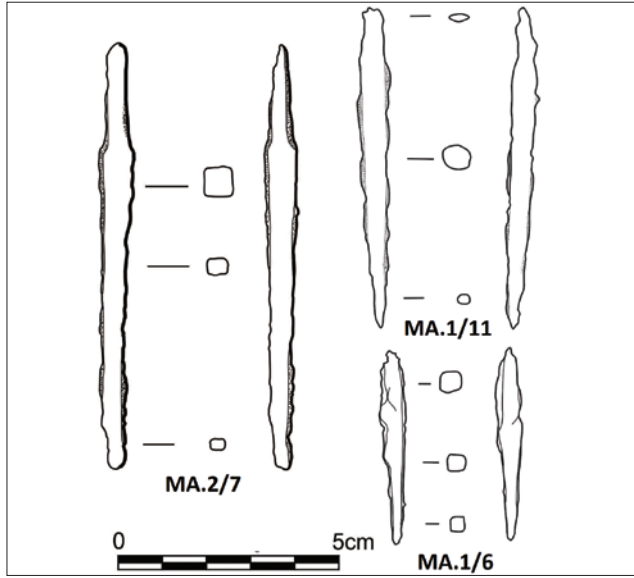
altına yapılan şerit kabartmasıdır (MB.4/1: Topuz 1.1 cm, Kal. 0.4 cm, Korunan Uz. 14.0 cm). Sade bırakılmış son örnek (MB.3/1: Topuz 1.1 cm, Kal. 0.4 cm, Korunan Uz. 7.9 cm) ile ikinci bezemeli iğnenin gövdesi üzerinde dokuma (veya ip) parçaları koruna gelmiştir.

## Gaga Ağızlı Bakır Testi

Dağınık mezarın 1 m yakında, tahribatlı alanda bulunan testi, ölü armağanları arasında değerlendirilmiştir (MA.1/10, Çizim 9). Yuvarlak kısa boyunlu ve yuvarlak gövdeli testinin alt yarısı kırıktır; kırık parçalardan düz dipli olduğu anlaşılmıştır. Gövde genişliği üstünden başlayan şerit kesitli kulbu ağız kenarına bağlanmış. Kulbun karşısında, ağız kenarı seviyesinden yükselerek uzayan oluk biçimli gaga akıtacağı düzdür. İçinde dövme izleri vardır. Sap dahil, gövdenin tamamına yakınında dokuma parçaları korunagelmıştır (Ağız Çapı 4.5 cm, Karın Gen. 12.0 cm, Korunan Yük. 12.0 cm).

Anadolu madeni kapları arasında ETÇ kontekstlerinde bulunan gaga ağızlı testiler Alaca Höyük Kral

<sup>45</sup> İkiztepe (Bilgi 1986: Fig. 14/79-91 ve Fig. 15/92-106) ve diğeri Anadolu örnekleriyle karşılaştırmak için topluca bkz. Müller-Karpe 1994: Taf. 70-73.



Çizim 7: Sivri Uç (MA.2/7) ve Deliciler (MA.1/11 ve MA.1/6). / Pointed Head (MA.2/7) and Piercers (MA.1/11 and MA.1/6).

Mezarlarının dokuzunda<sup>46</sup>, Mahmatlar<sup>47</sup>, Horoztepe<sup>48</sup> ve Polatlı-Karahöyük<sup>49</sup> ile Merzifon-Oymaağaç yöresinden<sup>50</sup> ve Anadolu kökenli bir örnekten<sup>51</sup> bilinmektedir.

### Hilal Sembolü

Hilal biçimli yassı bakır sembol (MC.2/6, Çizim 10) idol kabartmalı küp mezarın içinde, boyun-göğüs arasında, kırık parçalar halinde bulunmuştur. Üstteki en geniş yerinden her iki kenara doğru hafif daralan gövdelidir (Göv. Gen. 6.7 cm, Korunan Alt Gen. 3.0 cm, Kalınlık 0.2-0.35 cm).

İkiztepe ETÇ III mezarında bulunmuş en yakın benzerine göre<sup>52</sup> kapalı ve yuvarlatılmış uçlu olmalıdır.

<sup>46</sup> Alaca Höyük 'A' Mezarı (Koşay 1938: Lev. LXXXVIII, MA 75), 'B' Mezarı (Arık 1937a: Şek. 30; 1937b: Lev. CLXIX, VII, Al. 242), 'R' Mezarı (Arık 1937a: Şek. 43; 1937b: Lev. CCXXXV, XIII, Al. 1082), 'H' Mezarı (Koşay 1951: Lev. CXXXII), 'D' Mezarı (Koşay 1951: Lev. CXLVII), 'E' Mezarı (Koşay 1951: Lev. CLXV), 'K' Mezarı (Koşay 1951: Lev. CLXXXVI ve Lev. CLXXIX, aynı mezara bir de pişmiş toprak gagaağızlı testi bırakılmıştır, a.g.e. Lev. CLXXXIV/4), 'L' Mezarı (Koşay 1951: Lev. CXCVI/2) ve 'S' Mezarı (Koşay 1951: Lev. CCIV/1).

<sup>47</sup> Koşay/Akok 1950: 483, Res. 7-8. Metropolitan Museum of Art'da bulunan bir örneğin de Mahmatlar'dan getirilmiş olduğu kayd edilmiştir, bkz. Tezcan 1960: 14, Lev. 15.

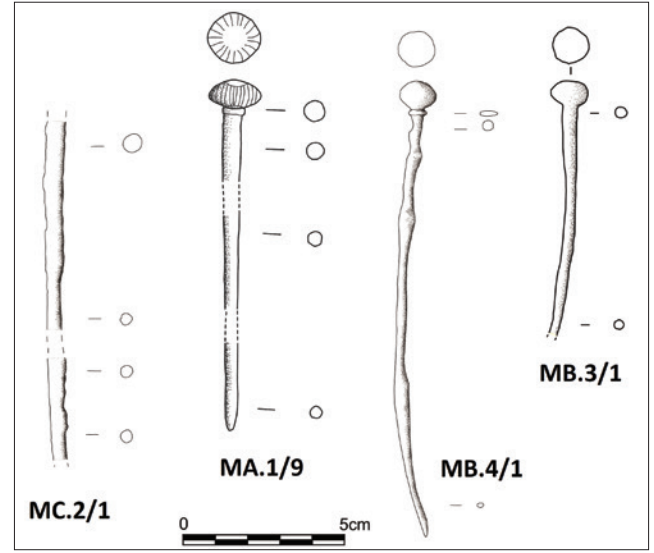
<sup>48</sup> Özgüç/Akok 1958: Lev. IV/3, Res. 3.

<sup>49</sup> Lloyd/Gökçe 1951: Fig. 14/14.

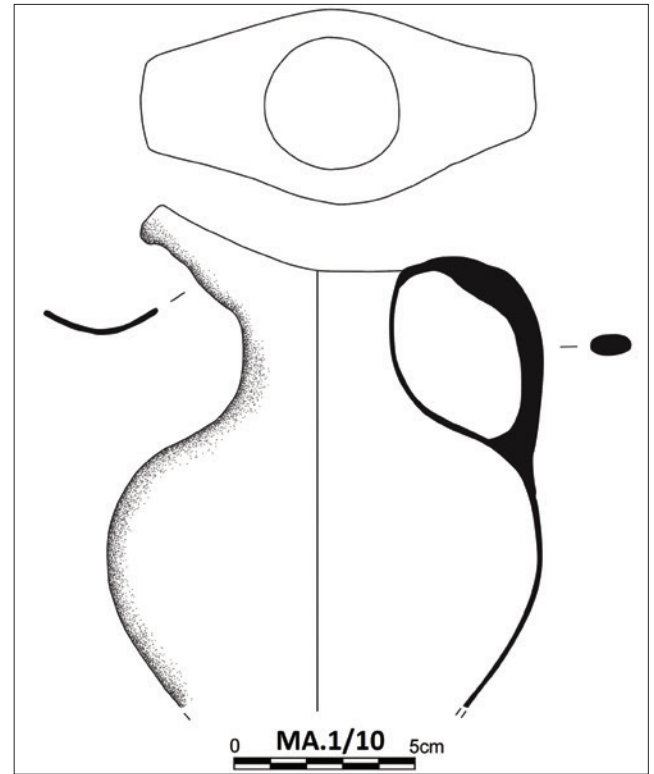
<sup>50</sup> Dönmez 2014: Pl. 9/3. Sadberk Hanım Koleksiyonu için ayrıca bkz. Anlağan 1993: 68, Res. 15.

<sup>51</sup> V&A Gilbert Koleksiyonu, bkz. <http://collections.vam.ac.uk/item/O156363/ewer-unknown/> (Kayıt No. Loan:Gilbert.65-2008) (Erişim: 26/11/2017).

<sup>52</sup> Bilgi 2014: 116, Res. 3.



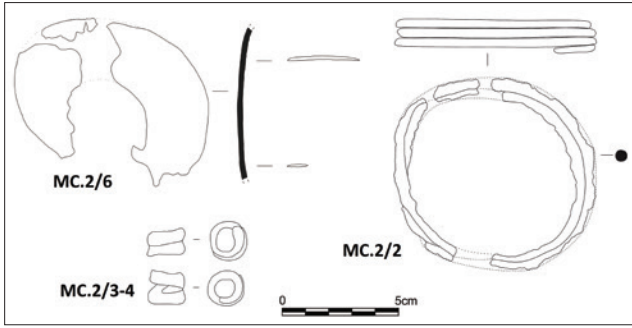
Çizim 8: Bakır İğne Buluntuları (MC.2/1, MA.1/9, MB.4/1 ve MB.3/1). / Copper Needle Finds (MC.2/1, MA.1/9, MB.4/1 and MB.3/1).



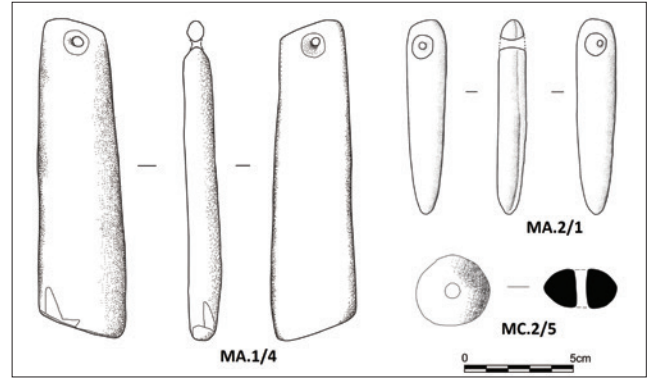
Çizim 9: Gaga Ağızlı Bakır Testi (MA.1/10). / Spouted Pitcher of Copper (MA.1/10).

### Sarmal Bilezik

Bakır sarmal bilezik (MC.2/2, Çizim 10), idol kabartmalı küp mezar defninin sol dirseğinde, yüksek oranda korozyona uğramış ve parçaları birbirine kaynaşmış, çok kırıklı halde bulunmuştur. Yuvarlak kesitli kalın bakır tel, üç sıra halinde üst üste gelecek şekilde dolanmış ve açık uçlu bırakılmıştır (Çap 7.0 cm, Kal. 0.6-0.7 cm).



Çizim 10: MC.2 Mezarı Ziyet Eşyaları (MC.2/6, MC.2/2 ve MC.2/3-4). / Jewellery Articles (MC.2/6, MC.2/2 ve MC.2/3-4) of Grave MC.2.



Çizim 11: Biley Taşları (MA.1/4 ve MA.2/1) ve Taş Topuz (Kirman) Başı (MC.2/5). / Whetstones (MA.1/4 and MA.2/1) and Stone Macehead (MC.2/5).

Uçları açık, yuvarlak kesitli ve üçlü sarmal benzerleri İkitzepe ETÇ II-III mezarlarında bulunmuştur<sup>53</sup>.

### Sarmal Küpe

Tek sarmallı iki adet gümüş küpe (veya saç tokası) (MC.2/3-4, Çizim 10) idol kabartmalı küp mezar içinde, karın hizasına kaymış biçimde bulunmuştur. İki sıra halinde, uçları açık ve biri bitişik, diğeri hafif aralıktır (Her ikisi Çap 1.4 cm, Kalınlık 0.2 ve 0.4 cm).

Anadolu ve Önasya'da en yaygın küpe tiplerindedir. Orta Karadeniz Bölgesi'nde Alaca Höyük 'R'<sup>54</sup> ve 'E'<sup>55</sup> mezarları, İkitzepe<sup>56</sup> ve Eskiyyapar<sup>57</sup> örnekleriyle karşılaştırılabilir.

### TAŞ ESERLER

#### Taş Asa Başı

Tören asası fonksiyonuna sahip olması muhtemel bir diğer buluntu, taş topuzdur; tipi itibarıyla kirman ağırlığı olarak da değerlendirilebilir (MC.2/5, Çizim 11). Yuvarlak ve basık-yassı gövdeli, deliği ortada verilmiş grimsi lacivert sert taştan yapılmış kirman başı biçimlidir (Çap 3.4 cm, Kal. 3.2 cm ve Delik Çap 0.7 cm).

Elmalı-Karataş yassı taş topuz örneklerinde<sup>58</sup> olduğu gibi kullanıldığı, ayrıca Alaca Höyük 'K' Mezarında<sup>59</sup> bulunmuş sapı altın kaplama asa benzeri bir yöntemle taşındığı düşünülebilir.

<sup>53</sup> Bilgi 1986: Fig. 17/245-247 ve Fig. 18/251-254; 2001: Şek. 49/c-d; 2004: 65.

<sup>54</sup> Arık1937b: Lev. CCXXXI.

<sup>55</sup> Koşay 1951: Lev. CLXVII, Res. 1.

<sup>56</sup> Bilgi 2002: no. 71-72.

<sup>57</sup> Özgüç/Temizir 1993: Lev. 107/10-11.

<sup>58</sup> Warner 1994: Pl. 191/a-c.

<sup>59</sup> Karşılaştırmak için bkz. Koşay 1951: Lev. CLXXXIII/1.

### İp Delikli Biley Taşları

Devret Höyük mezarlarında iki farklı boy ve tipte iki biley taşı ele geçmiştir (Çizim 11). İkisi üzerinde de kullanım izi yoktur.

Küçük olan ilki (MA.2/1), sarı renkli kum taştan yapılmış, kalın şerit kesitli ve uca doğru sivrilen gövdeli; üstü daraltılarak kenarlardan yuvarlatılmış ve kütür (Uz. 8.9 cm, Gen. 1.6 x 0.9 cm).

Büyük olan ikincisi (MA.1/4), grimsi lacivert taştan yapılmış, dörtgen-yassı kesitli ve alt kısmı hafif genişletilmiş yamuk-dörtgen gövdeli; alt ve üst kenarları gövdeye düz çapraz kenarlıdır (Uz. 14.0 cm, Gen. 2.2 cm, Kal. 1.2-1.6 cm).

İlk tipteki biley taşları Anadolu'da uzun bir kronolojik aralıkta ve Önasya'da yaygın görülen biley taşı tiplerindedir. İkitzepe'de tam benzeri bulunmuştur<sup>60</sup>. İkincisi, tam benzeri bulunmayan özgün tiplerindedir.

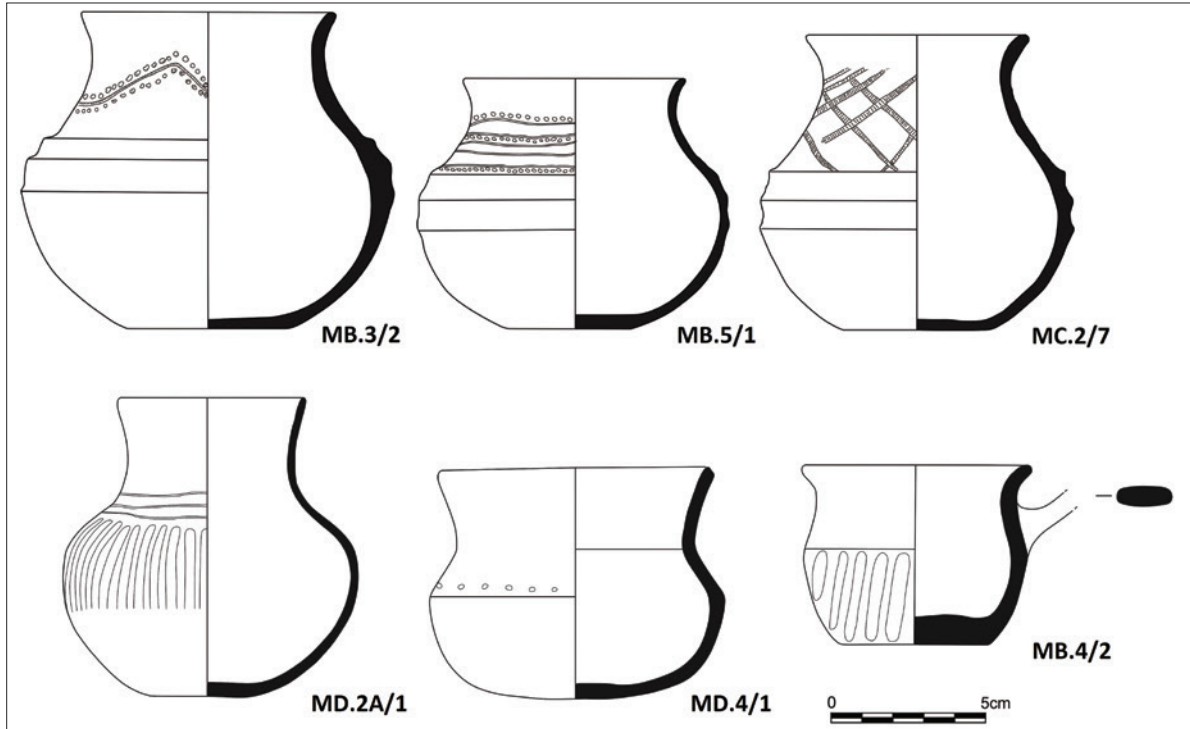
### PİŞMİŞ TOPRAK KAPLAR

#### Boyunlu Küçük Çömlekler

Devret Höyük ilk üç tabakasında çok sayıda örneği ele geçen pişmiş toprak boyunlu küçük çömleklerin beşi (Çizim 12) mezarlarda da bulunmuştur<sup>61</sup>. Dışa dönük basit ağız kenarlı, boyunlu, yuvarlak gövdeli ve düz diplidirler. Ölçüleri birbirine yakın olup, ağız çapları 6.5 - 10.0 cm ve yükseklikleri 7.2 - 10.0/14.8 cm aralığında değişmektedir.

<sup>60</sup> Bilgi 1999: No. 69 ve 75. Tipolojik karşılaştırma için ayrıca bkz. Müller-Karpe 1994: Taf. 77-78.

<sup>61</sup> Devret Höyük'te aynı mal grubundan tek kulplu maşrapa örneği mezar dışı kontekste bulunmuştur, bkz. Türker 2014: Res. 12/4.



Çizim 12: Pişmiş Toprak Boyunlu Küçük Çömlek ve Fincan Armağanları.(MB.3/2, MB.5/1, MC.2/7, MD.2A/1, MD.4/1 ve MB.4/2). / *Terracotta Gifts of Necked Small Pot and Cups (MB.3/2, MB.5/1, MC.2/7, MD.2A/1, MD.4/1 and MB.4/2).*

“Koyu Yüzlü Açıklı Mallar” grubundadırlar: El yapımı, çok iyi artılmış ve iyi pişmiş hamurları gri/kahvemsi gri tonlarındadır. Cidarları incedir. İç dudak altından itibaren dışın tamamı parlak ve ince perdahlı siyah, içleri boyun altına kadar ince astarlı ve koyu devetüyü- açık kahve tonlarında, diğer kısmı hamuru renklerinde yalıdır. Kulp ve memecik eklentileri yoktur.

Yüzeylerinde iki farklı düzenlemeye verilmiştir. İlki, boyun altı itibariyle gövde yüzeyini dik veya çapraz inen sığ ve geniş oluk düzenlemeler (MD.2A/1 ve MD.4/1); ikincisi, boyun ile gövde birleşiminde iki veya üç omuz halinde yatay verilen düzenlemelerdir (MB.3/2, MB.5/1 ve MC.2/7). İlk düzenlemenin bir örneğine (MD.2A/1) boynun alt yarısına yatay verilmiş derin kazıma bezemeleri yapılmış, diğerinde sığ çukur sırasına seyrek (MD.4) yer verilmiştir. İkinci düzenlemede örneklerinin hepsinde yine boyun genişliğine yapılmış ince dalgalı yiv boyunca kondurulmuş küçük sığ çukurlar ile birbirini çapraz kesen sık tarak bezemelerdir.

Amasya’da Göller Mezarlığı, Merzifon-Oymaağaç<sup>62</sup> ile Doğanep<sup>63</sup> kazılarında, Tokat’ta Maşathöyük<sup>64</sup>,

Horoztepe<sup>65</sup>, Turhal-Ulutepe<sup>66</sup> ve Kayapınar<sup>67</sup> kazılarında ve Çorum’da Alaca Höyük<sup>68</sup> ile Resuloğlu<sup>69</sup> kazılarında çok sayıda örnekleri bulunmuştur. Ayrıca bu formdaki eserlerin çok sayıdaki madeni kap örneği<sup>70</sup> hem bunların örnek alındığını hem de çok sevilerek taklit edildiklerini göstermektedir. Devret Höyük’te çok sayıda örnekle temsil edilen parlak perdahlı, ince cidarlı ve boyunlu çömlekler, baskın bir çoğunlukla Erken Tunç Çağı’nın son evresinde Canik Dağları’nın güneyi boyunca uzanan ve Çorum-Amasya-Tokat illerini kapsayan “Orta Karadeniz Ovaları” hattında yayılmışlardır. Anadolu’nun diğer kesimlerinde, batıda Kusura B<sup>71</sup> ve güneyde Kültepe’de<sup>72</sup> olduğu gibi,

<sup>65</sup> Özgüç/Akok 1958: Lev. XV/6.

<sup>66</sup> Tokat Müzesi teşhirinde sergilenmektedir. Turhal-Ulutepe için ayrıca bkz. Dönmez 2007.

<sup>67</sup> Temizer 1954: Res. 10, a ve 13, a.

<sup>68</sup> Koşay 1938: Lev. LXXXVI/4-5.

<sup>69</sup> Yıldırım 2006: Fig. 12/2; Yıldırım/İpek 2010: 34, Res. 11.

<sup>70</sup> Boyunlu küçük çömleklerin madeni örnekleri Alaca Höyük Kral Mezarlarından, Horoztepe ve koleksiyonlardan bilinmektedir. Alaca Höyük ‘B’ (Arık 1937: Lev. CLXIX, Al. 241) ve ‘H’ (Koşay 1951: Lev. CXXXI, H.17) mezarlarında üstü altın, altı gümüş örnekleri ile ‘K’ (Koşay 1951: Lev. CLXXVI) mezarından altın örneği; Horoztepe’den gümüş ve bronz örnekleri (Özgüç 1963: Fig. 2-3), Kayapınar’da bronz/bakır (Temizer 1954: Res. 16, a) açığa çıkarılmıştır. Ayrıca Haluk Perk Müzesi koleksiyonunda üç gümüş (Perk 2014: 22-24, Res. 2.2, 2.3 ve 2.4) ile Sadberk Hanım Müzesi koleksiyonunda bir elektrom (Anlağan 1993: 68, Res. 16) örnekleri bilinmektedir.

<sup>71</sup> Lamb 1938: Fig. 10-2 ve Pl. LXXXIII/12.

<sup>72</sup> Kültepe’de bulunan örnekler (Özgüç 1947: 315, Fig. 2; Ezer 2014: 22, Fig. 18) aynı mal grubunda olmakla birlikte, Maşathö-

<sup>62</sup> Özgüç 1978: Lev. 71/1-4.

<sup>63</sup> Amasya Müzesi teşhirinde sergilenmektedir.

<sup>64</sup> Maşathöyük’te kulplu örneği bulunmuştur, Emre 1979: Lev. VII/1.

tekel diyebileceğimiz az sayıdaki örnekle temsil edilirler. Hem kapların Orta Karadeniz Ovaları bölgesindeki yoğunluğu, hem de mezar armağanları arasında çok tercih ediliyor olması, söz konusu üç ilin sınırladığı alanın bütün bir kültür bölgesi olarak nitelenebileceğini göstermektedir.

## Fincan

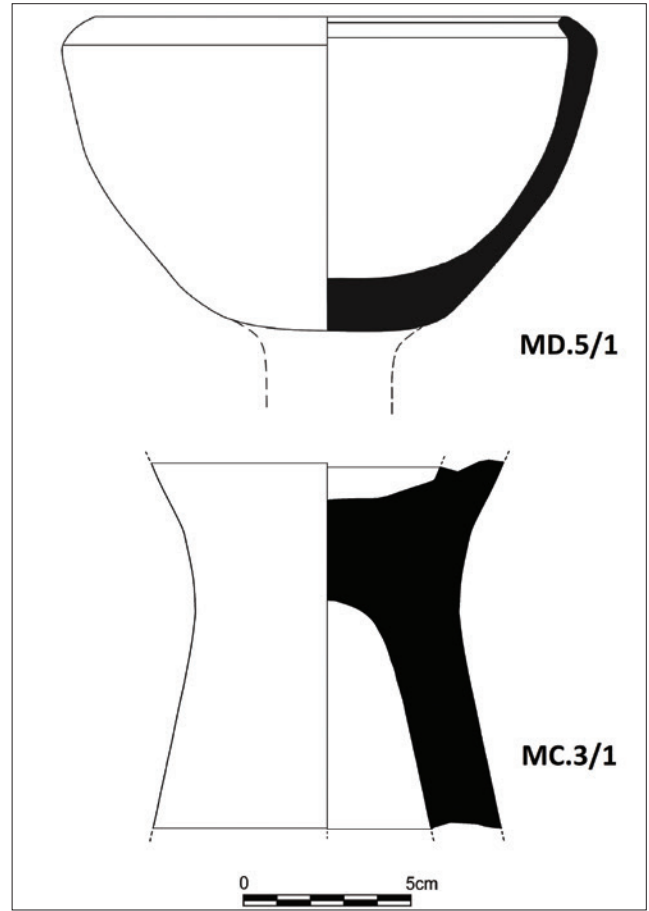
Mezar armağanları arasında sadece bir pişmiş toprak fincan vardır (MB.4/2, Çizim 12). Dışa dönük basit ağız kenarlı, kısa boyunlu, yuvarlak gövdeli ve düz dipli olup, şerit kesitli tek kulbu gövde genişliği üzerinden çıkmaktadır; gövdenin 1/3'ü, dudağın bir kısmı ve kulbun üst yarısı noksanıdır. El yapımı, az saman katkılı ve artılmış, orta pişmiş hamuru koyu gri/siyahıdır. Cıdarı incedir. Boyun içinden itibaren dışın tamamı hamuru renginde ince perdahlanmıştır. pişmiş toprak boyunlu küçük çömleklerde olduğu gibi (bkz. yukarıda) boyun altı itibarıyla gövde yüzeyini çapraz inen sıg ve geniş oluk düzenlemelere sahiptir (Ağız Çap 7.0 cm, Yük. 8.8 cm).

Orta Karadeniz Bölgesi'ndeki pek çok paraleli yanı sıra Horoztepe'de bulunan gümüşten bir fincanla<sup>73</sup> karşılaştırılabilir.

## Yüksek Ayaklı Kupa ve Meyvelik

Bir erişkin kadın mezarına, yüz ile kolları arasında bir pişmiş toprak kupanın çanak kısmı (MD.5/1) ve dağınık bir mezarın kemikleri arasında meyvelik parçası (MC.3/1) açığa çıkarılmıştır (Çizim 13); bunlardan meyvelik parçasının mezar buluntusu olup olmadığı kesin olmamakla birlikte, burada ölü armağanları arasında değerlendirilmiştir. Devret Höyük'te çok sayıda örneği bulunan meyvelik parçası (Korunan Yük. 11.1 cm, Bel Kal. 7.4 cm), Orta Karadeniz Bölgesi'nde yaygın görülen dışı siyah içi kırmızı mal grubundandır.<sup>74</sup>

Mezar armağanları arasındaki pişmiş toprak çanağın dip kısmında genişçe bir ayağa bağlandığını gösteren iz yer almaktadır; ayak parçası bulunamamıştır. İçe dönük basit ağız kenarlı ve omuzlu, dibe doğru belirgin daralan gövdelidir. El yapımı, az saman ve taşçık katkılı, gözenekli kötü/orta pişmiş hamuru koyu gri/siyah kalın özlüdür. Kalın cidarlıdır. İç-dış kendinden astarı gri-koyu devetüyü alacalanmış, basitçe sıvazlanmıştır (Ağ. Çap 13.5 cm, Yük. 9.0 cm).



Çizim 13: Pişmiş Toprak Kupa (MD.5/1) ve Meyvelik (MC.3/1) Buluntuları. / *Terracotta Cup (MD.5/1) and Fruit-Stand (MC.3/1)*.

Form ve ayak bağlantı yeri özelliği dikkate alındığında Mahmatlar<sup>75</sup> ile Horoztepe<sup>76</sup> kaçak kazılarında birer, Alaca Höyük 'B' mezarında bir<sup>77</sup> ve 'K' mezarından iki<sup>78</sup> adet bulunan madeni kupalara öykünlüğünü düşündürür.

## Küp Mezarlar

Devret Höyük iki mezar tipinden birini oluşturan küp mezarların kendisi, ölüyü muhafaza ettiği kadar, birer ölü armağanı olarak da kabul edilebilir. Her üç küpün mal ve form özellikleri aynıdır (MB.1/1, MD.3/1 ve MC.2/8): Yükseklikleri 0.85-1.05 m. arasında değişen boyunlu küpler siyah özlü, taşçık katkılı ve iri gözenekli, kötü pişmiş hamurludurlar. Kalın cidarlı, kısa geniş boyunlu ve basit ağız kenarlı küplerin dışı koyu laciverte çalan siyah, içi kızılımsı açık devetüyü renklerinde. Her üç küpün de oldukça kötü pişirilmiş olmasının sebebi için iki öneri ele alınabilir: Küpler, mezara konulacağından ya yeteri kadar pişirme ihtiyacı duyulmamıştır ya da kötü pişmiş küpler, günlük kullanıma uygun olmadığından, mezar olarak değerlendirilmiştir.

yük (Emre 1979: Lev. VII/1) ve Resuloğlu'nda (Yıldırım/Ediz 2005: 1, 5) olduğu üzere, kulplu özelliklere sahiptir.

<sup>73</sup> Özgüç 1963: Fig. 1.

<sup>74</sup> Orthmann 1963: Taf. 5 (no. 2/15, Alishar), Taf. 44 (no. 11/51-53, Alaca Höyük), Taf. 72 (no. 21/04, Kayapınar).

<sup>75</sup> Koşay/Akok 1950: Lev. XXXIX/11-12.

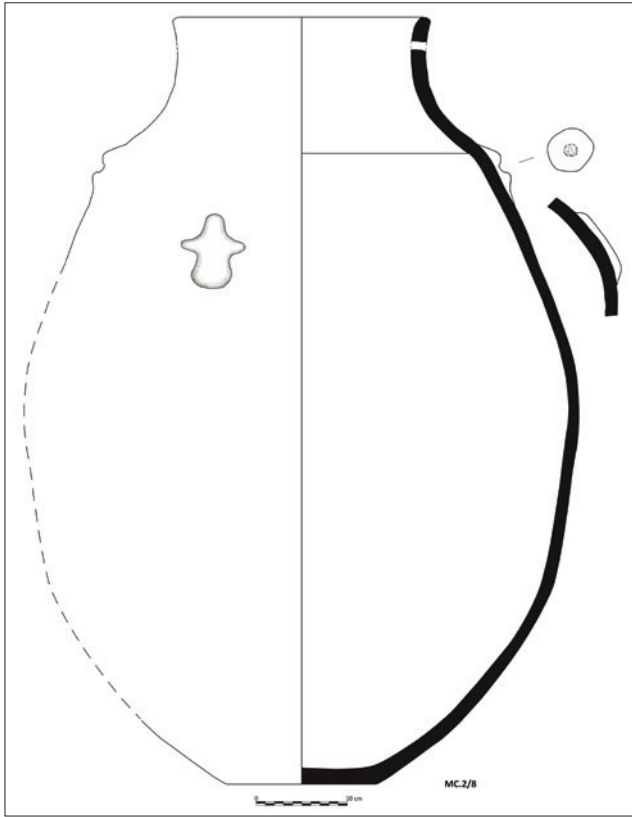
<sup>76</sup> Özgüç/Akok 1958: Lev. IV/1.

<sup>77</sup> Arık 1937a: Şek. 29.

<sup>78</sup> Koşay 1951: Lev. CLXXVII; ayrıca bkz. Bilgi 2012: 256, R 57.



Küplerden sadece birisi (MC.2/8, Çizim 14), bezemelerinden dolayı, özelliğidir: Küpün ağız kenarı altına ip delikleri açılmış, boynun alt kesimine eşit aralıklarla yerleştirilmiş, içi parmak baskıyla çukurlaştırılmış, dört iri memecik kabartması yapılmıştır. Memeciklerin alt hizasında, gövdenin üst yarısına karşılıklı gelecek şekilde iki adet keman biçimli idol kabartması konurulmuştur<sup>79</sup>. İçi parmak baskıyla çukurlaştırılmış dört iri memecik kabartma bezemenin benzerlerine Kalinkaya küp mezarlarında<sup>80</sup> rastlanır. Küp üzerine applike edilen keman gövdeli idol kabartması, Anadolu keman biçimli idollerinin mezar kabı üzerinde kullanılmış olmasının ünik bir örneğidir<sup>81</sup>.



Çizim 14: MC.2/8 Küp Mezarı. / Pithos Grave MC.2/8.

## DEĞERLENDİRME VE SONUÇ

Devret Höyük kazıları ilk raporlarında defnedilen birey sayısının 17 olduğu ancak tahribatlı alanlarda ufalanmış ve dağınık halde bulunan insan kemikleriyle birlikte sayının 20'den fazla olabileceği ifade edilmiş idi<sup>82</sup>. Definler üzerinde yapılan antropolojik analizler birey sayısının 21 olduğunu göstermiştir. Mezarlardan 15'i insitu ele geçmiştir. Bunların 12'si basit toprak, 3'ü küp mezardır. Diğerleri kısmen tahrip edilmiş veya dağınık halde bulunmuşlarsa da, basit toprak mezar oldukları anlaşılmıştır.

Basit toprak mezarlar, bireyin gömüleceği genişlikte oval diyebileceğimiz belirgin bir düzen arz etmeyen basitçe açılmış çukurlardır. Defnedilecek alan basitçe tesviye edilmiş, tabanına ve kenar profiline herhangi bir düzenleme yapılmamış, definiden sonra tekrar toprakla örtülmüştür. Örtülen toprağa özel bir sıkıştırma yapılmamış, hatta kimi mezarların üzeri gevşek bırakılmış, asıl koruyucu sert zemin dökülen taban çamuruyla sağlanmıştır. Küp mezarlar için de benzer bir çukur uygulaması söz konusudur; küpün yatırılacağı derinlik ve genişlik gözetilmiş, birinin (MB.2 mezarı) orta boy taşla desteklenmesi dışında, özel bir uygulamada bulunulmamıştır. Bulunan üç küp mezar içerisindeki bireylere ait iskeletler, küpün ezilmesinden dolayı, oldukça kötü korunagelmiştir. Yüksekliği 0.85-1.05 m. arasında değişen küpler siyah özlü, taşçık katkılı ve iri gözenekli, kötü pişmiş hamurludur. Kalın cidarlı, kısa geniş boyunlu ve basit ağız kenarlı küplerin dışı koyu laciverte çalan siyah, içi kızılımsı açık devetüyü renklerindedir. Küp ağızları batı (MB.1 Mezarı), güney (MC.2 Mezarı) ve kuzey (MD.3 Mezarı) olmak üzere değişik yönlerde.

Devret Höyük'te tespit edilen mezarların tamamı intramural gömü tipindedir. Yerleşimin yakın çevresinde extramural olabilecek bir mezarlık alanına rastlanmamıştır<sup>83</sup>. Kamusal-ortak alanlara değil, müstakil konut alanlarının altına gömülmüşlerdir. Mezarlar için açılan çukurlar yerleşimin alt tabakasını -çoğunlukla birden fazla tabakasını- ve kimi yerde de duvarlarını tahrip etmiştir. Açığa çıkardığımız bazı mezarların ezilmiş olması, mezarların yeterince derin kazılmamasından ve örtülen toprağın kiminde gevşek bırakılmasındandır.

Basit toprak mezarlardan sadece 8'inin yönü kesin belirlenebilmiş olup (biri güneybatı, bir diğeri kuzeybatı

<sup>79</sup> Türker 2014: 371, Res. 7; Türker/Özdemir/Bozkurt 2015: 111. Keman biçimli idollerin dönemsel özellikleri için ayrıca bkz. Türker 2012: 405.

<sup>80</sup> Zimmermann 2007: 36.

<sup>81</sup> ETÇ II'ye tarihlenen Alaca Höyük buluntusu (Koşay 1951: Lev. CVII, Al. b 193), gövde bakımından benzemekle birlikte, bir kolunu başına götürmüş olması yönüyle Devret örneğinden farklıdır.

<sup>82</sup> Türker 2014: 370 vd.; Türker/Özdemir/Bozkurt 2015: 110.

<sup>83</sup> Höyüğün yaklaşık 2 km güneydoğusundaki Kulduran Tepe'nin 500 m kadar güneyinde kalan Tilkitepe, tarafımızdan (Türker/Özdemir/Bozkurt 2015: 112) ETÇ'ye ait bir extramural mezarlık olarak değerlendirilmiştir.

TABAKA / AÇMA	AC	B	D	E
I	AC 1 a-e		D 1 a-b	E 1
II	AC 2	B 1		
III	AC 3 a-d	B 2 a-e	D 2 a-e	E 2
IV	AC 4 a-b	B 3 a-e	D 3 a-b	
V	AC 5	B 4		

Tablo 1: Devret Höyük Tabakalanması. / *Stratigraphy of Devret Höyük.*

Cinsiyet Dağılımı Tablosu		
Cinsiyet	n	%
Bebek	3	18,75
Çocuk	3	18,75
Adölesan	1	6,25
Kadın	6	37,5
Erkek	2	12,5
Belirsiz	1	6,25
<b>Toplam</b>	<b>16</b>	<b>100</b>

Tablo 2: Cinsiyet Dağılımı Tablosu. / *Gender Distribution Table.*

Yaş Dağılımı Tablosu		
Yaş	n	%
Bebek	3	18,75
Çocuk	3	18,75
Adölesan	1	6,25
Genç Erişkin	1	6,25
Orta Erişkin	4	25
İleri Erişkin	1	6,25
Erişkin	3	18,75
<b>Toplam</b>	<b>16</b>	<b>100</b>

Tablo 3: Yaş Dağılımı Tablosu. / *Age Distribution Table.*

olmak üzere) hepsinin batıya yönlendirildiği görülmüştür. Böylece Devret Höyük ölü gömme geleneklerinde bir yön birliği olduğu anlaşılmıştır. Bunlardan 5'inin yüzü güneye, 2'sinin kuzeye, 1'inin kuzeybatıya ve 1'inin de doğuya bakıktır. Gövde yönlendirilmesinde 8 birey güneye ve 3 birey kuzeye dönüktür; 5 bireyin gövde yönlendirmesi belirsizdir. Tanımlanabilen mezarlardan 9'u tam hocker, 2'si yarı hocker pozisyonundadır. IV. Tabakada açığa ait tek birey (MC.4 Mezarı), sırtüstü yatırılması ve el-kol konumu bakımından üst tabakalardakinden farklılaşmaktadır; 10 mezardan sadece biri sırtüstü, diğerleri ya sağına ya da soluna yatırılmışlardır. Yatış pozisyonu belli olan bireylerden 7'si tam hocker, 3'ü yarı hockerdir. Tamamına yakınında kollar göğüs hizasında dirsekten bükülmüş, eller ise baş

kısına götürülmüştür<sup>84</sup>. Eller, 5 bireyde başın altında ve başın toprakla temas ettiği yerde, 2 bireyde ise yüzün önünde birleştirilmiştir. Bireylerden 6'sının başı, birleştirilen iki elin üzerine yatırılmış, bir bireyin kolları karın üzerinde bağlanmıştır. Sadece IV. tabakada, sırtüstü yatırılmış bireyin elleri karın hizasında bırakılmıştır. Durumu belirsiz dağınık olanların dışında, her mezara sadece bir birey defnedilmiştir. Sadece bir mezarda (MD.2A-B) bir yetişkin erkek ve bir bebek olmak üzere 2 birey tespit edilmişse de, birlikte gömülme ziyade, erkek mezarı kazılırken daha önce gömülmüş bulunan bebek kemiklerinin karıştığı izlenimi edinilmiştir.

Tanımlanabilen bireylerin yaş ve cinsiyetlerinin kendi içinde sayıca yakın oldukları ve höyüğün geneline eşit dağıldıkları görülmüştür. Erişkin bireylerin çoğunluğunu orta yetişkin (35– 44,9 yaş) bireyler oluştururken genç yetişkin (20 – 34,9 yaş) ve ileri yetişkin (50 yaş üstü) birey sayısı birdir. Toplumdaki paleopatolojilere bakıldığında sadece 2 bireyde (MD.1 ve MB.3 Mezarları) anemi olduğu tespit edilmiş, toplumun diğer bireylerinde herhangi bir travma ya da patolojik bulgular tespit edilmemiştir. Bu da toplumun sağlıklı bir yaşam sürmüş olabileceğini düşündürmektedir. Dişler üzerinde yapılan gözlemlerde diş taşı ve diş aşınmasının fazla olması, bu toplumun özellikle tarım ürünlerini beslenmelerinde yoğun olarak kullandıklarını ve karbonhidratlı besinleri (buğday, arpa vb. tahılları) yoğun olarak tükettiklerini göstermesi açısından önemlidir.

Bebek ve çocukların toplumdaki sayısı hemen hemen yetişkinlerle aynı orandadır. Bu, diğer Anadolu toplumlarıyla benzer bir durumdur. Toplum içerisinde karşılaşılan varyasyonları genetik sebeplerle açıklamak doğru olacaktır. İskeletlerin genel olarak korunma durumlarının çok kötü olması tamamen toprağın yapısıyla ilgili bir durumdur.

Devret Höyük mezarlarının çeşit ve sayı bakımından -görece- zengin oldukları söylenebilir. Basit toprak mezarlardan 9'una ve küp mezarlardan birine ölü armağanı bırakılmış, diğer mezarlarda armağanlara rastlanmamıştır; başka bir ifadeyle her iki mezardan birinde ölü armağanı bırakılmıştır. Toplam armağan sayısı 36'dır. Armağan bırakılmayan mezarların biçimleri ve defin uygulamalarında farklılık görülmez. Bazı mezarlarda armağan sayısı tek buluntudan ibaret iken, bazılarında buluntu sayısının birden fazla olması durumu söz konusudur. Bulunan madeni eserler, özellikle yassı baltalar ile iğneler Önasya'nın çok geniş

<sup>84</sup> Definlerin hocker pozisyonunda yapılması yanı sıra kolların dirseklerden bükülmesi ve baş hizası veya baş altında birleştirilmesi Orta Karadeniz Bölgesi'nde görülen yaygın bir uygulamadır, Türker/Özdemir/Bozkurt 2015: 119.

bir coğrafyasında paralellikler kurarken, form ayrıntıları ve diğer tip özellikleri, kültürel ilişki coğrafyasının daraltılmasına, ağırlıklı olarak da Orta Karadeniz Bölgesi çevresinde sınırlanmasına sebeptir. Bunlar arasında özellikle Devret Höyük'te çok sayıda örnekle temsil edilen koyu yüzlü açık mallar grubundaki parlak perdahlı, ince cidarlı ve boyunlu küçük çömlekler, baskın bir çoğunlukla Erken Tunç Çağı'nın son evresinde Canik Dağlarının güneyi boyunca uzanan ve Çorum-Amasya-Tokat illerini kapsayan "Orta Karadeniz Ovaları" hattında yayılmışlardır. Literatürdeki karşılıklarına bakıldığında asıl yoğunluğunun Amasya ovalarında görülüyor olması dikkat çekicidir ve bölge, keramik kültürünün yayıldığı merkez için bir referans konumundadır. Ayrıca bu ve pişmiş toprak fincan ile kupa buluntularının çok sayıda madeni tip benzerlerinin Orta Karadeniz Ovaları hattında bulunmuş olması, kültürün çerçevesini de sınırlayabilmektedir. Örneğin, mezarların madeni buluntu formları İkiztepe'de çokça benzeriyle karşılaştırılabilirken, keramikler İkiztepe mezarlarında aynı paydaşığa sahip değildir.

Madeni eserler, bir gümüş hariç, ya bakır ya da bronzdur. Bunlardan bakır buluntularının çoğunlukla düşük nitelikli olması, günlük kullanım pratiğinden uzakta olduklarını göstermekte, özellikle de mezarlara armağan bırakmak üzere üretildiklerini düşündürmektedir. Nitekim mezar olarak kullanılan küplerin de düşük mukavemetli olması, mezar için özel üretildikleri fikrini destekleyebilir. Öte yandan, görece varsıl olmayan bireylerin mezarlarına bırakıldığı izlenimi veren düşük nitelikli bakır objelerin daha çok sembolik bir anlam taşıdığı, bu anlamın dinsel olabileceği kadar, sosyal statüyle de ilgili olabileceği kabul edilebilir; dinsel olsaydı, mezar armağanı bulunmayan diğer bireylerde de en azından birkaç parça buluntunun olması beklenirdi! Bu da Devret toplumunun ortak inanç ve duygularla hareket ettiğini göstermelidir. Dönemi için değerli buluntular arasında sayılabilecek bronz eserlerin az sayıdaki varlığı ve değerli ziyaretlere de rastlanmaması, ölüm-yaş oranlarının eşit dağılımı, küçük bir köy yerleşimi olan Devret toplumunun eşit gelir düzeyine sahip olduğunu; bireysel hiyerarşinin varlığı mümkünse de, sosyo-ekonomik açıdan belirgin bir sınıf farklılığının oluşmadığı resmini çizmektedir<sup>85</sup>.

Bakır ve bronz eserlerin bazıları üzerinde korunagelmüş dokuma izleri, mezar armağanı için özel bir kılıf hazırlanış izlenimini vermektedir. Dudakları V biçimli kopartılmış boyunlu küçük çömleklere bilerek zarar verdikleri açıktır; bununla birlikte bazı madeni eserlerdeki küçük kırıklar ve bazı deformasyonlar da özellikle yapılmış olabilir<sup>86</sup>.

Mezarların büyük çoğunluğu III. Tabakanın taban seviyeleri altına gömülmüş, mezar üzerinde yapı tabanları definden sonra tekrar kaplanmıştır. Tahrip edilmiş kesimlerde I-III. tabaka veya II-III. tabaka gömüleri olarak kayd edilen mezarların yine ağırlıklı olarak III. tabaka aidiyeti gösterdikleri söylenebilir. Definden sonra tabanları yeniden dökülerek üzerleri kaplanmış diğer mezarlar ise III-IV. tabaka ve IV. tabakanın taban seviyeleri altında bulunmuşlardır. Tabakaların buluntuları ve mezar buluntuların karşılaştırılan örnekleri, Devret mezarlarının, Anadolu Geç Kalkolitik Çağı'ndan gelen bazı unsurları bünyesinde taşıdığını, ancak, ETÇ II sonu ile ağırlıklı olarak ETÇ III'e tarihlenebileceğini göstermiştir<sup>87</sup>.

<sup>85</sup> Devret madeni buluntuları en çok Alaca Höyük Kral Mezarları, İkiztepe, Horoztepe yerleşimlerinin dönem buluntularıyla yakın benzerleriyle karşılaştırma olanağı vermektedir. Bunlardan madeni buluntular sayısal olarak Alaca Höyük Kral Mezarlarından en çok 'B', 'H' ve 'K' mezarlarıyla paralellik vermiştir; bunu 'R' ve 'S' mezarları izler. Birer örnek 'A', 'D', 'L' ve 'P' mezarlarıyla karşılaştırma olanağı sunar. Sayısal çoğunluk bakımından madeni buluntu yanı sıra pişmiş toprak kaplar da yine 'B', 'H' ve 'K' mezarlarıyla daha çok örtüştüğünden, tarihlendirme bakımından çağdaş olduklarını daha yüksek ihtimalle kabul edebiliriz. Alaca Höyük Kral Mezarlarının tarihlendirilmesi çok tartışılan bir konudur. Devret Höyük ile paralellik kurduğumuz mezarlardan 'B', 'H', 'K' yerleşimin 4-7. tabakasına ve 'R' ile 'S' mezarları yerleşimin 5. tabakasına verilmiştir (Özgüç 1948: 40 vd.; Koşay 1951). Stratigrafiyi tartışan W. Orthmann (1963: 32 vd., 38 vd., Tab. 6) ilgili mezarları 5.-8. tabaka aralığında (ETÇ II-III) ve C. Bachhuber (2014: Tab. Fig. 2) 4.-6. tabaka (Troy II-III) aralığında görmüşlerdir. Yakın zamanda yapılan C-14 analizler sonucunda, değinilenlerden 'S' Mezarının MÖ 3. bin yılın başlarına (MÖ 2850-2500) tarihlenmesi gerektiği ve ETÇ II'ye karşılık geldiği önerilmiştir, bkz. Yalçın 2011: 62. Diğer ağırlıklı karşılaştırma olanağı veren İkiztepe Mezarlığı ise Alaca Höyük IV.-VII. ve Troya II.-V. Tabakalarıyla (ETÇ III) tarihlendirilmiştir (Bilgi 2001: 76-77).

<sup>85</sup> Tartışma için bkz. Türker/Özdemir/Bozkurt 2015: 116 vd.

<sup>86</sup> Topluca bkz. Türker/Özdemir/Bozkurt 2015: 121.

**KAYNAKÇA**

ANLAĞAN, Ç. 1993.

“Sadberk Hanım Müzesi’nde Bulunan Bir Grup Eski Tunç Çağı Eseri”, *X. Türk Tarih Kurumu Kongresi-I*: 65-70.

ANLAĞAN, Ç./BİLGİ, Ö. 1989.

*Protohistorik Çağ Silahları / Weapons of the Protohistoric Age*. İstanbul.

ARIK R.O. 1937a.

“Alaca-Höyük Hafriyatının İlk Neticeleri”, *Belleten I/I*: 210-221.

ARIK R.O. 1937b.

*Alaca-Höyük Hafriyatı 1935*. Ankara.

BACHHUBER, C. 2014.

“The Treasure Deposits of Troy: Rethinking Crisis and Agency on the Early Bronze Age Citadel”, *Anatolian Studies* 59: 1-18.

BEALE, T.W. / LAMBERG-KARLOVSKY, C.C. 1986.

*Excavations at Tepe Yahya, Iran, 1967-1975, Volume I: The Early Periods*. Harvard.

BİLGİ, Ö. 1984.

“Metal Objects from İkiztepe-Turkey”, *Beiträge zur Allgemeinen und Vergleichenden Archäologie* 6. Bonn: 31-96.

BİLGİ, Ö. 1990.

“Metal Objects from İkiztepe-Turkey”, *Beiträge zur Allgemeinen und Vergleichenden Archäologie* 9-10. Bonn: 119-219.

BİLGİ, Ö. 1993.

“1974 ile 1986 Kazı Dönemlerinde Bulunan Tunç Silahların Işığı Altında İkiztepe’nin Önasya’daki Yeri”, *X. Türk Tarih Kurumu Kongresi-I*. Ankara: 71-77.

BİLGİ, Ö. 1999.

“İkiztepe’de Ele Geçen Son Buluntuların Işığında Orta Karadeniz Bölgesi Protohistorik Çağ Maden Sanatı Hakkında Yeni Gözlemler”, *XII. Türk Tarih Kurumu Kongresi-I*. Ankara: 41-50.

BİLGİ, Ö. 2001.

*Protohistorik Çağ’da Orta Karadeniz Bölgesi Madencileri, Hint-Avrupalıların Anavatanı Sorununa Yeni Bir Yaklaşım / Protohistoric Age Metallurgists of the Central Black Sea Region A New Perspective on the Question of the Indo-Europeans’ Original Homeland*. İstanbul.

BİLGİ, Ö. 2002.

“İkiztepe’nin Anadolu İTÇ Maden Sanatının Gelişimine Olan Katkıları”, *XIV. Türk Tarih Kurumu Kongresi-I*. Ankara: 21-35.

BİLGİ, Ö. 2004.

*Anatolia, Cradle of Castings / Anadolu, Dökümün Beşiği*. İstanbul.

BİLGİ, Ö. 2012.

*Anadolu’da İnsan Görüntüleri, Klasik Çağ Öncesi*. İstanbul.

BİLGİ, Ö. 2014.

“Bir İlk Tunç Çağı Yerleşmesi İkiztepe’den Sembol Nitelikli Metal Buluntular”, *Anadolu Kültürlerine Bir Bakış: Armağan Erkanal’a Armağan / Some Observations on Anatolian Cultures: Compiled in Honor of Armağan Erkanal* (Eds. N. Çınardalı Karaaslan / A. Aykurt / N. Kolonkaya-Bostancı / Y.H. Erbil). Ankara: 115-130.

BİTTEL, K. 1955.

“Einige Kleinfunde aus Mysien und aus Kilikien”, *Istanbul Mitteilungen VI*: 113-118.

CERNYKH, E.N./AVILOVA, L.I./ORLOSKAYA, L.B. 2002.

“Metallurgy of the Circumpontic Area: From Unity to Disintegration”, *Anatolian Metal II / Der Anschnitt 15* (Ed. Ü. Yalçın). Bochum: 83-100.

COURCIER, A. 2007.

“La Métallurgie dans les pays du Caucase au Chalcolithique et au début de L’Age du Bronze: Bilan des Études et perspectives Nouvelles”, *Les Cultures du Caucase (VI<sup>e</sup>-III<sup>e</sup> millénaires avant notre ère) Leurs relations avec le Proche-Orient*. Paris: 199-232.

DÖNMEZ, Ş. 2007.

Orta Karadeniz Bölgesi’nde Önemli Bir Geç Kalkolitik – İlk Tunç Çağı Yerleşmesi: Turhal-Ulutepe”, *Refik*

*Duru'ya Armağan / Studies in Honour of Refik Duru* (Ed. G. Umurtak/Ş. Dönmez/A. Yurtsever). İstanbul: 75-84.

DÖNMEZ, Ş. 2014.

“Early Bronze Age Metallurgy in Amasya Province, North - Zentral Anatolia”, International Conference Problems of Early Metal Age Archaeology of Caucasus and Anatolia, November 19-23, 2014, Georgia, Proceedings (Ed. M. Kvachadze/M. Puturidze/N. Shanshashvili). Tblisi: 182-197.

DURU, R. 1996.

*Kuruçay Höyük II: 1978-1988 Kazılarının Sonuçları, Geç Kalkolitik ve İlk Tunç Çağı Yerleşimleri / Results of the Excavations 1978-1988, The Late Chalcolithic and Early Bronze Age Settlements* (TTKY V/44a). Ankara.

DURU, R. 2008.

*MÖ 8000'den MÖ 2000'e Burdur-Antalya Bölgesi'nin Altıbin Yılı*. Antalya.

EFE, T./FİDAN, M.E. 2006.

“Pre-Middle Bronze Age metal objects from inland Western Anatolia: A typological and chronological Evaluation”, *Anatolia Antiqua* 14: 15-43.

EMRE, K. 1979.

“Maşathöyük'te Eski Tunç Çağı”, *Belleten XLIII/169*: 1-47.

ERKANAL, H./ERKANAL, A. 2015.

“Neue Forschungen im vorgeschichtlichen Mittelwestanatolien: Bakla Tepe, Liman Tepe, Çeşme Bağlararası und Panaztepe”, *Anatolien – Brücke der Kulturen, Aktuelle Forschungen und Perspektiven in den deutsch-türkischen Altertumswissenschaften* (Der Anschnitt 27) (Ed. Ü. Yalçın/D. Bienert). Bochum: 185-203.

EZER, S. 2014.

“Kültepe-Kanesh in the Early Bronze Age”, *Current Research at Kültepe-Kanesh An Interdisciplinary and Integrative Approach to Trade Networks, Internationalism, and Identity* (Ed. L. Atici/F. Kulakoğlu/G. Barjamovic/A. Fairbairn). Chicago: 5-23.

HANSEN, S. 2013.

“Innovative Metals: Copper, Gold and Silver in the Black Sea Region and the Carpathian Basin During the 5th and 4th Millennium BC”, *Metal Matters, Innovative Technologies and Social Change in Prehistory and*

*Antiquity* (Forschungscluster 2/12) (Ed. S. Burmeister/S. Hansen/M. Kust/N. Müller-Scheeßel). Leidorf: 137-167.

HANSEN, S. 2014.

“The 4th Millennium: A Watershed in European Prehistory”, Western Anatolia before Troy: Proto-Urbanisation in the 4th Millennium BC? Proceedings of the International Symposium held at the Kunsthistorisches Museum Wien, Vienna, Austria, 21-24 November, 2012 (Oriental and European Archaeology 1) (Ed. B. Horejs/M. Mehofer). Vienna: 243-259.

HOGARTH, D.G./ THOMPSON, R.C./WOOLLEY, C. L. 1978.

*Carchemish Report on the Excavations at Jerablus on behalf of the British Museum*, Part III, The Excavations in the Inner Town and The Hittite Inscriptions. Oxford.

KÂMİL, T. 1982.

*Yortan Cemetery in the Early Bronze Age of Western Anatolia*. Oxford.

KODAN, H. 1987.

“Kayseri Müzesindeki Eski Tunç Çağı Definesi”, *Belleten LI/200*: 581-586.

KOŞAY, H.Z. 1934.

“Türkiye Cumhuriyeti Maarif Vekâletince Yaptırılan Ahlatlıbel Hafriyatı”, *Türk Tarih, Arkeologya ve Etnografya Dergisi II*: 3-101.

KOŞAY, H.Z. 1938.

*Türk Tarih Kurumu Tarafından Yapılan Alaca Höyük Hafriyatı 1936'daki Çalışmalara ve Keşiflere Ait İlk Rapor* (TTKY V/2). Ankara.

KOŞAY, H.Z. 1951.

*Türk Tarih Kurumu Tarafından Yapılan Alaca Höyük Kazısı 1937-1939'daki Çalışmalara ve Keşiflere Ait İlk Rapor / Les fouilles d'Alaca Höyük Entreprises par la Societe d'Histoire Turque: Rapport Preliminaire sur les Travaux en 1937-1939* (TTKY V/5). Ankara.

KOŞAY, H.Z./AKOK, M. 1950.

“Amasya Mahmatlar Köyü Definesi”, *Belleten XIV/55*: 481-485.

KOŞAY, H.Z./AKOK, M. 1973.

*Alaca Höyük Kazısı 1963-1967 Çalışmaları ve Keşiflere Ait İlk Rapor / Alaca Höyük Excavations Preliminary Report on Research and Discoveries 1963-1967* (TTKY V/28). Ankara.

- KOŞAY, H.Z./TUFAN, K. 1959.  
“Erzurum – Karaz Kazısı Raporu”, *Belleten XXIII/91*: 349-413.
- LAMB, W. 1938.  
“Excavations at Kusura near Afyon Karahisar: II”, *Archaeologia LXXXVII*: 217-272.
- LLOYD, S./GÖKÇE, N. 1951.  
“Excavations at Polatlı: A New Investigation of Second and Third Millennium Stratigraphy in Anatolia”, *Anatolian Studies I*: 21-75.
- MATTHEWS, R. 2007.  
“An Area for Cultural Contact: Paphlagonia (North-Central Turkey) through Prehistory”, *Anatolian Studies LVII*: 25-34.
- MELLAART, J./LLOYD, S. 1962.  
*Beycesultan I. The Chalcolithic and Early Bronze Age Levels*. London.
- MÜLLER-KARPE, A. 1994.  
*Anatolisches Metallhandwerke*. Neumünster.
- MÜLLER-KARPE, H. 1968.  
*Handbuch der Vorgeschichte, Zweiter Band: Jungsteinzeit*. München.
- MÜLLER-KARPE, H. 1974.  
*Handbuch der Vorgeschichte, Dritter Band: Kupferzeit*. München.
- ORTHMANN, W. 1963.  
*Die Keramik der Frühen Bronzezeit aus Inneranatolien (Istanbuler Forschungen 24)*. Berlin.
- ÖZGÜÇ, T. 1947.  
“Typical Pottery of the Anatolian ‘Cooper’ and ‘Bronze’ Ages (New Finds from Kültepe near Kayseri)”, *Artibus Asiae 10/4*: 312-323.
- ÖZGÜÇ, T. 1948.  
*Ön Tarih’te Anadolu’da Ölü Gömme Adetleri (TTKY V/17)*. Ankara.
- ÖZGÜÇ, T. 1978.  
*Maşat Höyük Kazıları ve Çevresindeki Araştırmalar / Excavations at Maşat Höyük and Investigation in its Vicinity (TTKY V/38)*. Ankara.
- ÖZGÜÇ, T. 1980.  
“Çorum Çevresinde Bulunan Eski Tunç Çağı Eserleri”, *Belleten XLIV/175*: 459-466.
- ÖZGÜÇ, T./AKOK, M. 1957.  
“Horoztepe Eserleri”, *Belleten XXI/82*: 201-209.
- ÖZGÜÇ, T./AKOK, M. 1958.  
*Horoztepe. Eski Tunç Devri Mezarlığı ve İskân Yeri / An Early Bronze Age Settlement and Cemetery (TTKY V/18)*. Ankara.
- ÖZGÜÇ, T./TEMİZER, R. 1993.  
“The Eskiypar Treasure”, *Nimet Özgüç’e Armağan. Aspects of Art and Iconography: Anatolia and Its Neighbors Studies in Honor of Nimet Özgüç* (Ed. M.J. Mellink/E. Porada, T. Özgüç). Ankara: 613-628.
- PERK, H. 2014.  
*Halûk Perk Müzesi Koleksiyonundaki Anadolu İlk Tunç Çağ Toplu Buluntusu / The Anatolian Early Bronze Age Collective Foundling in the Halûk Perk Museum Collection* (Ed. H. Perk). İstanbul.
- ROODENBERG, J. J. 2001.  
“A Late Chalcolithic cemetery at Ilıpınar in Northwestern Anatolia”, *Lux Orientis, Archaologie zwischen Asien und Europa, Festschrift für Harald Hauptmann zum 65. Geburtstag* (Ed. R.M. Boehmer/J. Maran). Rahden: 351-355.
- SAZCI, G. 2016.  
“The Metal Finds of the 3rd Millennium in Troy and their Counterparts in the Early Bronze Age World”, *Early Bronze Age Troy Chronology, Cultural Development, and Interregional Contacts. Proceedings of an International Conference held at the University of Tübingen, May 8-10, 2009 (Studia Troica Monographien 8)* (Ed. E. Pernicka/S. Ünlüsoy/ S.W.E. Blum). Bonn: 183-195.
- SCHAEFFER, C.F.A. 1948.  
*Stratigraphie Comparée et Chronologie de l’Asie Occidentale (III<sup>e</sup> et II<sup>e</sup> millénaires)*. London.
- SCHMIDT, H. 1902.  
*Heinrich Schliemann’s Sammlung Trojanischer Altertümer*. Berlin.

SEEHER, J. 2000.

*Die Bronzezeitliche Nekropole von Demircihüyük-Sariket. Ausgrabungen des Deutschen Archäologischen Instituts in Zusammenarbeit mit dem Museum Bursa, 1990-1991* (Istanbul Forschungen 44). Tübingen.

STRONACH, D.B. 1957.

“The Development and Diffusion of Metal Types in Early Bronze Age Anatolia” *Anatolian Studies* VII: 89-125.

TEMİZER, R. 1954.

“Kayalıpınar Höyüğü Buluntuları”, *Belleten XVIII/71*: 89-125.

TEZCAN, B. 1963.

“Yeni Horoztepe Buluntuları”, *Anadolu / Anatolia V*: 13-28.

TÜRKER, A. 2012.

“Suluca Karahöyük İdollerini”, *Colloquium Anatolicum XI*: 403-414.

TÜRKER, A. 2014.

“Devret Höyük 2013 Yılı Kazısı ve İlk Sonuçlar”, *36. Kazı Sonuçları Toplantısı-1*: 363-382.

TÜRKER, A./ÖZDEMİR, C./BOZKURT, D. 2015.

“Orta Karadeniz Bölgesi Erken Tunç Çağı Ölü Gömme Geleneklerine Bir Bakış”, *5. Çorum Kazı ve Araştırma Sempozyumu*. Çorum: 105-132.

VON DER OSTEN, H.H. 1937.

*The Alishar Hüyük: Seasons of 1930-32* (OIP XXVIII/1). Chicago.

WARNER, J.L. 1994.

*Elmalı-Karataş II: The Early Bronze Age Village of Karataş*. Bryn Mawr.

YALÇIN, Ü. 2011.

“Alacahöyük İlk Tunç Çağı Kral Mezarları Üzerine”, *1. Çorum Kazı ve Araştırma Sempozyumu*. Çorum: 55-64.

YILDIRIM, T. 2006.

“An Early Bronze Age cemetery at Resuloğlu, near Uğurludağ, Çorum. A Preliminary report of the archaeological work carried out between years 2003-2005”, *Anatolia Antiqua XIV*: 1-14.

YILDIRIM, T. 2011.

“Resuloğlu Mezarlığında Ele Geçen Bir Grup Sap Delikli Balta”, *Karadenizden Fırat'a Bilgi Üretimi / From the Black Sea to the Euphrates Knowledge Production. Studies Presented in Honour of Önder Bilgi'ye Armağan Yazılar* (Ed. A. Öztan/Ş. Dönmez). İstanbul: 457-469.

YILDIRIM, T./EDİZ, İ. 2005.

“2004 Yılı Uğurludağ Resuloğlu Kazısı”, *Çorum Kültür Sanat 3*. Çorum: 2-6.

YILDIRIM, T./İPEK, Ö. 2010.

“2008 Yılı Resuloğlu Eski Tunç Çağı Mezarlık Kazısı”, *31. Kazı Sonuçları Toplantısı-3*: 21-36.

ZIMMERMANN, T. 2007.

“Hatti'den Yeni Haberler: Kalınkaya'nın Kalkolitik ve Erken Tunç Çağı Mezar Buluntuları Hakkında İlk Gözlemler”, *24. Araştırma Sonuçları Toplantısı-2*: 35-42.